

T.C
MUSTAFAKEMALPAŐA KAYMAKAMLIĐI
BALİBEY İLKOKULU MÜDÜRLÜĐÜ



2024-2028 STRATEJİK PLANI



“En mühim ve feyizli vazifelerimiz Milli Eğitim işleridir. Milli Eğitim işlerinde mutlaka muzaffer olmak lazımdır. Bir milletin hakiki kurtuluşu ancak bu suretle olur. Eğitimidir ki bir milleti ya özgür, bağımsız, şanlı ve yüce bir toplum olarak yaşatır ya da köleliğe ve yoksulluğa iter.”

Mustafa Kemal ATATÜRK

Okul/Kurum Bilgileri

İli: BURSA		İlçesi: MUSTAFAKEMALPAŞA	
Adres:	Çırpan Mahallesi Op. Dr. İlhami Şanal Sokak No:3	Coğrafi Konum (link)	https://tinyurl.com/2x2d2knm
Telefon Numarası:	0224 613 12 90	Faks Numarası:	-
e- Posta Adresi:	888007@meb.k12.tr	Web sayfası adresi:	https://balibey16.meb.k12.tr/tema/index.php
Kurum Kodu:	888007	Öğretim Şekli:	Tam Gün

SUNUŞ

Çok hızlı gelişen, değişen teknolojilerle bilginin değişim süreci de hızla değişmiş ve başarı için sistemli ve planlı bir çalışmayı kaçınılmaz kılmıştır. Sürekli değişen ve gelişen ortamlarda çağın gerekleri ile uyumlu bir eğitim öğretim anlayışını sistematik bir şekilde devam ettirebilmemiz, belirlediğimiz stratejileri en etkin şekilde uygulayabilmemiz ile mümkün olacaktır. Başarılı olmak da iyi bir planlama ve bu planın etkin bir şekilde uygulanmasına bağlıdır.

Kapsamlı ve özgün bir çalışmanın sonucu hazırlanan Stratejik Plan okulumuzun çağa uyumu ve gelişimi açısından tespit edilen ve ulaşılması gereken hedeflerin yönünü, doğrultusunu ve tercihlerini kapsamaktadır. Katılımcı bir anlayış ile oluşturulan Stratejik Plânın, okulumuzun eğitim yapısının daha da güçlendirilmesinde bir rehber olarak kullanılması amaçlanmaktadır.

Belirlenen stratejik amaçlar doğrultusunda hedefler güncellenmiş ve okulumuzun 2024-2028 yıllarına ait stratejik plânı hazırlanmıştır.

Bu planlama; 5018 sayılı Kamu Mali Yönetimi ve Kontrol Kanunu gereği, Kamu kurumlarında stratejik planlamanın yapılması gerekliliği esasına dayanarak hazırlanmıştır.

Okulumuza ait bu planın hazırlanmasında her türlü özveriye gösteren ve sürecin tamamlanmasına katkıda bulunan idarecilerimize, stratejik planlama ekiplerimize, öğretmen, öğrenci ve velilerimize teşekkür ediyor, bu plânın başarıyla uygulanması ile okulumuzun başarısının daha da artacağına inanıyor, tüm personelimize başarılar diliyorum.

RECEP YAVUZ
OKUL MÜDÜRÜ

İÇİNDEKİLER

SUNUŞ	4
1. GİRİŞ VE STRATEJİK PLANIN HAZIRLIK SÜRECİ	7
1.1 Strateji Geliştirme Kurulu ve Stratejik Plan Ekibi	7
1.2 Planlama Süreci	7
2. DURUM ANALİZİ	9
2.1 Kurumsal Tarihçe	10
2.2 Uygulanmakta Olan Stratejik Planın Değerlendirilmesi	11
2.3 Mevzuat Analizi	13
2.4 Üst Politika Belgeleri Analizi	14
2.5 Faaliyet Alanları ile Ürün/Hizmetlerin Belirlenmesi	15
2.6 Paydaş Analizi	16
2.7 Kuruluş İçi Analiz	19
2.7.1 Teşkilat Şeması	19
2.7.2 İnsan Kaynakları	20
2.7.3 Teknolojik Düzey	24
2.7.4 Mali Kaynaklar	25
2.7.5 İstatistik Veriler	26
2.8 Çevre Analizi (PESTLE)	28
2.9 Güçlü ve Zayıf Yönler ile Fırsatlar ve Tehditler (GZFT) Analizi	29
2.10 Tespit ve İhtiyaçların Belirlenmesi	30
3. GELECEĞE BAKIŞ	33
3.1 Misyon	33
3.2 Vizyon	34
3.3 Temel Değerler	34
3.4 Amaç, Hedef ve Performans Göstergesi ile Stratejiler	36
4. MALİYETLENDİRME	45
5. İZLEME VE DEĞERLENDİRME	47
EKLER:	48

1.BÖLÜM

GİRİŞ VE STRATEJİK PLANIN HAZIRLIK SÜRECİ

1. GİRİŞ VE STRATEJİK PLANIN HAZIRLIK SÜRECİ

1.1 Strateji Geliştirme Kurulu ve Stratejik Plan Ekibi

Stratejik Planlama çalışmaları, Millî Eğitim Bakanlığı Strateji Geliştirme Başkanlığının 2022-21 Sayılı Genelgesi gereğince başlatılmıştır.

Strateji Geliştirme Kurulu: Okul müdürünün başkanlığında, bir okul müdür yardımcısı, bir öğretmen ve okul/aile birliği başkanı ile bir yönetim kurulu üyesi olmak üzere 5 kişiden oluşan üst kurul kurulmuştur.

Stratejik Plan Ekibi: Okul müdürü tarafından görevlendirilen ve üst kurul üyesi olmayan müdür yardımcısı başkanlığında, belirlenen öğretmenler ve gönüllü velilerden oluşmuştur.

Tablo 1. Strateji Geliştirme Kurulu ve Stratejik Plan Ekibi Tablosu

Strateji Geliştirme Kurulu Bilgileri		Stratejik Plan Ekibi Bilgileri	
Adı Soyadı	Ünvanı	Adı Soyadı	Ünvanı
Recep YAVUZ	Okul Müdürü	Fatih SEVİM	Müdür Yardımcısı
Fatih SEVİM	Müdür Yardımcısı	Zerrin PEHLİVAN	Öğretmen
Musa AKBABA	Öğretmen	İsa GÜZEL	Öğretmen
Adem YILDIZ	Öğretmen	Tarık BOZAN	Öğretmen
Adem MUCUK	Öğretmen	Tekin ÜNAL	Öğretmen
Ayşe KAROL	Okul Aile Bir. Bşk.		

1.2 Planlama Süreci

2024-2028 dönemi stratejik plan hazırlanma süreci Strateji Geliştirme Kurulu ve Stratejik Plan Ekibi'nin oluşturulması ile başlamıştır. Ekip tarafından oluşturulan çalışma takvimi kapsamında ilk aşamada durum analizi çalışmaları yapılmış ve durum analizi aşamasında, paydaşlarımızın plan sürecine aktif katılımını sağlamak üzere paydaş anketi, toplantı ve görüşmeler yapılmıştır. Durum analizinin ardından geleceğe yönelim bölümüne geçilerek okulumuzun/kurumumuzun amaç, hedef, gösterge ve stratejileri belirlenmiştir.

Elde edilen bilgiler sonucunda yedi amaç bu amaçlar altında da beş yıllık hedefler ile bu hedefleri gerçekleştirecek strateji ve eylemler ortaya çıkmıştır. Stratejilerin yaklaşık maliyetlerinden yola çıkılarak amaç ve hedeflerin tahmini kaynak ihtiyaçları hesaplanmıştır. Planda yer alan amaç ve hedeflerin gerçekleşme durumlarının takip edilebilmesi için de stratejik plan izleme ve değerlendirme modeli oluşturulmuştur.

2.BÖLÜM

DURUM ANALİZİ

2. DURUM ANALİZİ

Stratejik planlama sürecinin ilk adımı olan durum analizi, okulumuzun/kurumumuzun “neredeyiz?” sorusuna cevap vermektedir. Okulumuzun/kurumumuzun geleceğe yönelik amaç, hedef ve stratejiler geliştirebilmesi için öncelikle mevcut durumda hangi kaynaklara sahip olduğu ya da hangi yönlerinin eksik olduğu ayrıca, okulumuzun/kurumumuzun kontrolü dışındaki olumlu ya da olumsuz gelişmelerin neler olduğu değerlendirilmiştir. Dolayısıyla bu analiz, okulumuzun/kurumumuzun kendisini ve çevresini daha iyi tanımasına yardımcı olacak ve stratejik planın sonraki aşamalarından daha sağlıklı sonuçlar elde edilmesini sağlayacaktır.

Durum analizi bölümünde, aşağıdaki hususlarla ilgili analiz ve değerlendirmeler yapılmıştır;

- Kurumsal tarihçe
- Uygulanmakta olan planın değerlendirilmesi
- Mevzuat analizi
- Üst politika belgelerinin analizi
- Faaliyet alanları ile ürün ve hizmetlerin belirlenmesi
- Paydaş analizi
- Kuruluş içi analiz
- Dış çevre analizi (Politik, ekonomik, sosyal, teknolojik, yasal ve çevresel analiz)
- Güçlü ve zayıf yönler ile fırsatlar ve tehditler (GZFT) analizi
- Tespit ve ihtiyaçların belirlenmesi

2.1 Kurumsal Tarihçe

Okulumuz bulunduğu 3358 metrekarelik alanda 1951 yılında yapılan beş derslikli bir ilkokul olarak eğitim öğretime başlamıştır. Gelişen şehir ve mahallemizdeki insan nüfusunun büyümesiyle tek katlı bulunan okulumuz o dönemki şartlara göre ihtiyacı karşılayamamıştır. 1996 yılında okulumuz idarecileri İsmail BAYRAK ve Sabri YAKŞI' nin girişimleri, Mahalle Koruma Derneği Başkanı Recep KÜÇÜK' ün gayreti ile okulumuz yıktırılarak şu andaki bina yapımına başlanılmıştır. 17 derslikli şimdiki binamız 1998 yılında bitirilmiştir.

1951 yılından itibaren Balibey İlkokulu okul ismi ile bilinen okulumuz 1994-1995 Eğitim-Öğretim yılından itibaren ilköğretim statüsü ile Balibey İlköğretim Okulu olarak eğitim-öğretime devam etmiştir.

6287 Nolu bu kanun, 11 Nisan 2012'de Resmi Gazete'de yayımlanarak yürürlüğe girmesiyle Okulumuz 2013 Haziran ayında Balibey İlkokulu ile dönüşüm sonucu ilkokula dönüştürülmüştür.

1998 yılında yeni yapılan ve şu anki görünümüne kavuşan okulumuz 2022 yılında deprem güçlendirme nedeniyle 29 Eylül 2022 tarihinde okul müdürü Recep YAVUZ ile müdür yardımcısı Fatih SEVİM'in girişim ve gayretleri sonucunda okulumuz güçlendirme ve onarıma alınmıştır. Okulumuza deprem güçlendirme adı altında güçlendirme yapılmış olup, güçlendirmenin yanında elektrikten, su tesisatına, zemin yenilemeden okul çatısına kadar tüm alanlar bir yıl içerisinde yenilenmiştir. 2023 Mayıs ayı itibariyle geçici kabul ile okul teslim alınmış olup 2023- 2024 eğitim öğretim yılında tekrardan eğitim öğretime devam etmektedir.

İlçemizin gelişim ve olgunlaşma döneminden bu yana var olan okulumuz binası Çırpan Mahallesi Op. Dr. İlhami Şanal Sokakta yer almaktadır. Öğrenci grubumuzu, Çırpan Mahallesi, Hamidiye Mahallesi, Selimiye Mahallesi ve Şeyhmüftü Mahallelerinden gelen öğrenciler oluşturur.

2.2 Uygulanmakta Olan Stratejik Planın Değerlendirilmesi

MEB Strateji Geliştirme Başkanlığının yayınladığı 2010/14 sayılı genelge ile stratejik plan yapmaları zorunlu hale getirilmiştir. Bu genelge doğrultusunda stratejik planlama ekibi kurulmuş, 2019–2023 yıllarını kapsayan stratejik planını hazırlamış plan tamamlanarak yayınlanmıştır.

2019-2023 Stratejik Planı Mevcut Durum Analizi Raporu, Stratejik Plan Kitabı ve Performans Programı kitapçığı olmak üzere 3 kitaptan oluşmaktadır. Stratejik Plan Hazırlık Süreci Durum Analizi, Geleceğe Yönelim, Maliyetlendirme, İzleme Ve Değerlendirme, olmak üzere 5 bölümden oluşmaktadır.

Mevcut planda Durum Analizi, Paydaş Analizi, Yükümlülükler Ve Mevzuat Analizi, Kurum İçi Ve Dışı Analiz, Üst Politika Belgeleri ,GZFT(SWOT)Analizi, kullanılmıştır. 2019-2023 Stratejik Planı Yasal Yükümlülükler Ve Mevzuat Analizi bölümü 652 sayılı Millî Eğitim Bakanlığının Teşkilat ve Görevleri Hakkında Kanun Hükmünde Kararname esaslarına göre belirlenmiştir. 2019-2023 Stratejik Planı Okulun Tarihiçesi, Okulun Mevcut Durumu, Paydaş Analizi, GZFT Analizi, Misyonumuz, Vizyonumuz, Temel Değerlerimiz, Eğitim ve Öğretime Erişim, Eğitim ve Öğretimde Kalitenin Arttırılması, Kurumsal Kapasite, Güvenlik olmak üzere 11 faaliyet alanında gruplanmıştır.

2019-2023 stratejik planımız, Okul Müdürü Recep YAVUZ başkanlığında görevli öğretmenlerimizin katılımıyla yapılan toplantılarda, değerlendirilmiş ve sonuçları paylaşılmıştır. 2019-2023 stratejik planımızla birlikte hesap verilebilirlik anlayışı ile kaynakların etkili, ekonomik ve verimli bir şekilde elde edilmesi ve kullanılması sağlanmış, stratejik yönetim anlayışı kurum kültürü olarak benimsenmiştir. Planlama, çalışmalarını izleme, değerlendirme ve denetleme süreçleri önem kazanmıştır.

Değerlendirme raporu, 2019-2023 Dönemi Stratejik Planının 2023 yılı hedeflere ve hedeflere ait performans göstergelerine ulaşma oranları dikkate alınarak hazırlanmıştır. Raporunda; stratejik planda belirlenmiş olan amaç ve hedefler, sorumlu birim ve performans göstergeleri bazında değerlendirilmiştir ve her bir performans göstergesi için performans hesaplaması yüzde olarak hesaplanmıştır. Performans göstergelerine ilişkin değerlendirmeler; Her bir performans göstergesinin hedefe etkisi göz önünde bulundurularak hedef bazında performans hesaplaması yapılmıştır.

- Hedef performansları, performans göstergelerinin gerçekleşme yüzdeleri tek tek hesaplandıktan sonra ilgili göstergenin hedefe olan etkisi bulunarak sonuçların toplanmasıyla elde edilmiştir.

- Bazı göstergelerin performansı yüzde 100'ü aşmıştır. Ancak hedef performansının ölçümünde bu değer 100 olarak dikkate alınmıştır. Böylece diğer göstergelerin hedefe etkisinin doğru hesaplanması sağlanmıştır.

- Bazı göstergelerin performansı negatif bir değer almıştır. Ancak hedef performansının ölçümünde bu değer 0 olarak dikkate alınmıştır. Böylece diğer

göstergelerin hedefe etkisinin doğru hesaplanması sağlanmıştır.

Değerlendirmelerimiz sonucunda, hedef göstergelerimize etki eden önemli gelişmeler yaşandığını gözlemlenmiştir.. Bu gelişmeler, planlarımızın bazı alanlarda başarısızlığa neden olmasına yol açmıştır. Bu kırılma noktalarını ayrıntılı olarak planımızın değerlendirme analizinde ele almış olacağız. Özellikle şu anahtar konuları vurgulayabiliriz:

Pandemi Süreci: COVID-19 pandemisi, eğitim alanında büyük zorluklar yarattı. Dünya genelinde okulların kapanması veya sınırlı katılımı açık kalması, öğrenciler üzerinde olumsuz etkilere yol açtı.

Deprem Etkisi: Kahramanmaraş'ta yaşanan deprem, psikolojik ve sosyal hasara neden oldu ve öğrencilerin eğitimine olumsuz etkiledi.

Çevrimiçi Eğitim Uygulamaları: Pandemi sırasında öğrenciler, öğretmenler ve eğitim kurumları, çevrimiçi eğitim platformlarına daha fazla bağımlı hale gelmiştir.

Öğrenci Başarısındaki Dalgalanmalar: Pandemi nedeniyle öğrenci başarısı ve öğrenci notları dünya genelinde dalgalanmıştır. Online eğitim, öğrencilerin motivasyonunu ve öğrenme süreçlerini etkilemiştir..

Öğrenci Devamsızlığı: Okulların kapanması veya karışık eğitim modelleri, öğrenci devamsızlığı sorunlarına yol açmıştır. Bazı öğrenciler, çevrimiçi eğitime erişimde sorun yaşamıştır.

Bu faktörler, hedeflerimize ulaşma konusunda karşılaştığımız zorlukların altını çizmektedir. Bu nedenle, yeni plan döneminde bu zorlukların üstesinden gelmeyi ve daha etkili bir eğitim ortamı oluşturmayı hedeflemekteyiz.

Balibey İlkokulu olarak 2019-2023 Stratejik Planı'nın gerçekleşme durumu değerlendirildiğinde aşağıdaki konularda önemli iyileşmelerin sağlandığı görülmüştür:

İyileşmeler

Okul binasında ve fiziki mekanlarda iyileştirilmeler yapılması, okul binasının iç ve dış temizliği sağlanması, iş sağlığı ve güvenliği standartlarına uygun hale getirilmiştir.

Sorunlar

Yeterli sayıda kültürel ve sportif faaliyet yapılamaması, güçlendirme nedeniyle diğer bir okulda eğitim öğretime devam edilmesidir.

2.3 Mevzuat Analizi

YASAL YÜKÜMLÜLÜK (GÖREVLER)	DAYANAK(KANUN, YÖNETMELİK, GENELGE, YÖNERGE)
Atama	657 Sayılı Devlet Memurları Kanunu
	Milli Eğitim Bakanlığına Bağlı Okul ve Kurumların Yönetici ve Öğretmenlerinin Norm Kadrolarına İlişkin Yönetmelik
	Milli Eğitim Bakanlığı Eğitim Kurumları Yöneticilerinin Atama ve Yer Değiştirmelerine İlişkin Yönetmelik
	Milli Eğitim Bakanlığı Öğretmenlerinin Atama ve Yer Değiştirme Yönetmeliği
Ödül, Disiplin	Devlet Memurları Kanunu
	6528 Sayılı Milli Eğitim Temel Kanunu İle Bazı Kanun ve Kanun Hükmünde Kararnamelerde Değişiklik Yapılmasına Dair Kanun
	Milli Eğitim Bakanlığı Personeline Başarı, Üstün Başarı ve Ödül Verilmesine Dair Yönerge
	Milli Eğitim Bakanlığı Disiplin Amirleri Yönetmeliği
Okul Yönetimi	1739 Sayılı Milli Eğitim Temel Kanunu
	Milli Eğitim Bakanlığı İlköğretim Kurumları Yönetmeliği
	Milli Eğitim Bakanlığı Okul Aile Birliği Yönetmeliği
	Milli Eğitim Bakanlığı Eğitim Bölgeleri ve Eğitim Kurulları Yönergesi
	MEB Yönetici ve Öğretmenlerin Ders ve Ek Ders Saatlerine İlişkin Karar
	Taşınır Mal Yönetmeliği
Eğitim-Öğretim	Anayasa
	1739 Sayılı Milli Eğitim Temel Kanunu
	222 Sayılı İlköğretim ve Eğitim Kanunu
	6287 Sayılı İlköğretim ve Eğitim Kanunu ile Bazı Kanunlarda Değişiklik Yapılmasına Dair Kanun
	Milli Eğitim Bakanlığı İlköğretim Kurumları Yönetmeliği
	Milli Eğitim Bakanlığı Eğitim Öğretim Çalışmalarının Planlı Yürütülmesine İlişkin Yönerge
	Milli Eğitim Bakanlığı Öğrenci Yetiştirme Kursları Yönergesi
	Milli Eğitim Bakanlığı Ders Kitapları ve Eğitim Araçları Yönetmeliği
	Milli Eğitim Bakanlığı Öğrencilerin Ders Dışı Eğitim ve Öğretim Faaliyetleri Hakkında Yönetmelik
	Milli Eğitim Bakanlığı Personel İzin Yönergesi
	Devlet Memurları Tedavi ve Cenaze Giderleri Yönetmeliği
Kamu Kurum ve Kuruluşlarında Çalışan Personelin Kılık Kıyafet Yönetmeliği	
Memurların Hastalık Raporlarını Verecek Hekim ve Sağlık Kurulları Hakkındaki Yönetmelik	
Milli Eğitim Bakanlığı Personeli Görevde Yükseltme ve Unvan Değişikliği Yönetmeliği	
Öğretmenlik Kariyer Basamaklarında Yükseltme Yönetmeliği	
Mühür, Yazışma, Arşiv	Resmi Mühür Yönetmeliği
	Resmi Yazışmalarda Uygulanacak Usul ve Esaslar Hakkındaki Yönetmelik
	Milli Eğitim Bakanlığı Evrak Yönergesi
	Milli Eğitim Bakanlığı Arşiv Hizmetleri Yönetmeliği
Rehberlik ve Sosyal Etkinlikler	Milli Eğitim Bakanlığı Rehberlik ve Psikolojik Danışma Hizmetleri Yönet.
	Okul Spor Kulüpleri Yönetmeliği
	Milli Eğitim Bakanlığı İlköğretim ve Ortaöğretim Sosyal Etkinlikler Yönetmeliği
Öğrenci İşleri	Milli Eğitim Bakanlığı İlköğretim Kurumları Yönetmeliği
	Milli Eğitim Bakanlığı Demokrasi Eğitimi ve Okul Meclisleri Yönergesi
	Okul Servis Araçları Hizmet Yönetmeliği
İsim ve Tanıtım	Milli Eğitim Bakanlığı Kurum Tanıtım Yönetmeliği
	Milli Eğitim Bakanlığına Bağlı Kurumlara Ait Açma, Kapatma ve Ad Verme Yönetmeliği
Sivil Savunma	Sabotajlara Karşı Koruma Yönetmeliği
	Binaların Yangından Korunması Hakkındaki Yönetmelik
	Daire ve Müesseseler İçin Sivil Savunma İşleri Kılavuzu

2.4 Üst Politika Belgeleri Analizi

Üst politika belgeleri;

- 12. Kalkınma Planı
- Cumhurbaşkanlığı Programı,
- Orta Vadeli Program,
- Cumhurbaşkanlığı Yıllık Programı,
- Millî Eğitim Bakanlığı Stratejik Planı,
- İl Millî Eğitim Müdürlüğü Stratejik Planı,
- İlçe Millî Eğitim Müdürlüğü Stratejik Planı

Tablo 2. Üst Politika Belgeleri Analizi Tablosu

Üst Politika Belgesi	İlgili Bölüm/Referans	Verilen Görevler/İhtiyaçlar
12. Kalkınma Planı	662. Madde	Çocuğun iyi olma halini destekleyecek mekanizmalar ve standartlar oluşturularak okullar bu standartlar çerçevesinde izlenecektir.
Cumhurbaşkanlığı Programı	2.3. Nitelikli İnsan, Güçlü Aile, Sağlıklı Toplum 2.3.1. Eğitim	Temel eğitim kademesinde de eğitime erişim artırılmış ve çocukların beceri temelli etkinlikler doğrultusunda temel eğitimin yapılandırılmasına yönelik çalışmalar gerçekleştirilecektir.
Orta Vadeli Program	103 numaralı büyüme paragrafı 115 numaralı maliye politikası paragrafı	Eğitim sisteminde, bireylerin kişilik ve kabiliyetlerini geliştiren, hayat boyu öğrenme yaklaşımı çerçevesinde işgücü piyasasıyla uyumunu güçlendiren, fırsat eşitliğine dayalı, kalite odaklı dönüşüm Harcamalarda özellikle büyümeyi destekleyecek kamu altyapı yatırımlarına, bölgesel kalkınmaya, eğitime, Ar-Ge desteklerine ve teşviklere öncelik verilmesi
Cumhurbaşkanlığı Yıllık Programı	2023 Yılı programı Sayfa 238	Tüm bireylerin kapsayıcı ve nitelikli bir eğitime ve hayat boyu öğrenme imkânlarına erişimi sağlanarak düşünme, algılama ve problem çözme yeteneği gelişmiş, özgüven ve sorumluluk duygusu ile girişimcilik ve yenilikçilik özelliklerine sahip, demokratik değerleri ve milli kültürü özümsemiş, paylaşma ve iletişime açık, sanat ve estetik duyguları güçlü, teknoloji kullanımına yatkın, üretken ve mutlu birey yetiştirmek temel amaçtır.
Millî Eğitim Bakanlığı Stratejik Planı	Tümü	MEB Politikaları Konusunda Taşra Teşkilatına Rehberlik
İl Millî Eğitim Müdürlüğü Stratejik Planı	Tümü	5 yıllık hedefleri içeren Stratejik Plan hazırlanması
İlçe Millî Eğitim Müdürlüğü Stratejik Planı	Tümü	5 yıllık hedefleri içeren Stratejik Plan hazırlanması

2.5 Faaliyet Alanları ile Ürün/Hizmetlerin Belirlenmesi

Tablo 3. Faaliyet Alanlar/Ürün ve Hizmetler Tablosu

Faaliyet Alanı	Ürün/Hizmetler
Öğretim-egitim faaliyetleri	Öğrenci İşleri Kayıt-nakil işleri Devam-devamsızlık Sınıf geçme Öğrencilere yönelik her türlü belgenin düzenlenmesi
Rehberlik faaliyetleri	Öğrencilere rehberlik yapmak Velilere rehberlik etmek Rehberlik faaliyetlerini yürütmek
Sosyal faaliyetler	Çeşitli Sosyal Etkinlikler (.....) Öğrenci Gezileri Öğretmenler Sosyal Etkinlikleri Bayramlar-Belirli Gün ve Haftalarla İlgili törenler
Sportif faaliyetler	Futbol Voleybol Basketbol vb... Mangala Okul içi turnuva
Kültürel ve sanatsal faaliyetler	Çeşitli Kültürel Etkinlikler(....) Resim Sergisi Tarihi ve Kültürel geziler
İnsan kaynakları faaliyetleri (mesleki gelişim faaliyetleri, personel etkinlikleri...)	Personel Terfi-İzin-Ücret-Maaş İşlemleri Hizmet Birleştirme işlemleri Personel işleri Doğum- ölüm vb. yardım evrakları düzenlenmesi Hizmetiçi Eğitim Bilgilendirme
Okul aile birliği faaliyetleri	Okul ile aile arasında bütünleşmeyi gerçekleştirmek Veli ve okul arasında iletişimi ve iş birliğini sağlamak Eğitim-öğretimi geliştirici faaliyetleri desteklemek, Okula maddî katkı sağlamak
Öğrencilere yönelik faaliyetler	Öğrenci Tanıma Çalışmaları Bireysel ve Grup Görüşmeleri. Oryantasyon Çalışmaları Sosyal Beceri Çalışmaları Akademik Destek Çalışmaları
Ölçme değerlendirme faaliyetleri	Performans Değerlendirme Öğrenci Ürün Dosyası
Öğrenme ortamlarına yönelik faaliyetler	Teknolojik alt yapıyı sağlamak Gerekli donanımları temin etmek Güncel durumlara ilişkin ihtiyaçları karşılamak
Ders dışı faaliyetler	Egzersiz Halk Oyunları Satranç Drama

2.6 Paydaş Analizi

Paydaş analizi kapsamında, öncelikle paydaşlar belirlenerek iç ve dış paydaş olarak tasnif edilmiştir. Katılımcılığı artırmak ve paydaş görüşlerini plana yansıtılabilmek amacıyla anket uygulaması, mülakat, atölye çalışması ve toplantılardan yararlanılmıştır.

Tablo 4. Paydaş Sınıflandırma ve Önceliklendirme Tablosu

PAYDAŞLAR	İÇ PAYDAŞ	DIŞ PAYDAŞ	ÖNCELİĞİ (5 Yüksek Öncelik -1 Düşük Öncelik)
Millî Eğitim Bakanlığı		√	5
Valilik		√	5
İl Millî Eğitim Müdürlüğü		√	5
Kaymakamlık		√	5
İlçe Millî Eğitim Müdürlüğü		√	5
Öğretmenler	√		5
Öğrenciler	√		5
Veliler	√		5
Okul Aile Birliği	√		5
Diğer çalışanlar	√		5
Belediye		√	3
Sendika		√	2
Güvenlik Güçleri (Emniyet, Jandarma)		√	2
Muhtarlık		√	1
Sivil Toplum Kuruluşları		√	1
İlçe Toplum Sağlığı Merkezi		√	2
Meslek odaları		√	1
Okullar		√	4
Özel Öğretim Kurumları		√	2
Dernekler		√	2

Balibey İlkokulu Stratejik Planlama Ekibi olarak planımızın hazırlanması aşamasında katılımcı bir yapı oluşturmak için ilgili tarafların görüşlerinin alınması ve plana dahil edilmesi gerekli görülmüş ve bu amaçla paydaş analizi çalışması yapılmıştır. Ekibimiz tarafından iç ve dış paydaşlar belirlenmiş, bunların önceliklerinin tespiti yapılmıştır.

Paydaş görüş ve beklentileri SWOT (GZFT) Analizi Formu, Çalışan Memnuniyeti Anketi, Öğrenci Memnuniyeti Anketi, Veli Anketi Formu kullanılmaktadır. Aynı zamanda öğretmenler kurulu toplantıları, Zümre toplantıları gibi toplantılarla görüş ve beklentiler tutanakla tespit edilmekte Okulumuz bünyesinde değerlendirilmektedir.

Milli Eğitim Bakanlığı, Kaymakamlık, İlçe Milli Eğitim Müdürlükleri, Okullar, Yöneticiler, Öğretmenler, Özel Öğretim Kurumları, Öğrenciler, Okul aile birlikleri, Memur ve Hizmetli, Belediye, İlçe Toplum Sağlığı, Meslek odaları, Sendikalar, Vakıflar, Muhtarlıklar, Sivil Toplum Kuruluşları, Özel Öğretim Kurumları, ...vb.

Paydaş Analizi ve Sınıflamasında Kullanılan Kavramlara İlişkin Açıklamalar:

Paydaş: Kurumun gerçekleştirdiği faaliyetlerden etkilenen taraflardır. Paydaşlar şu başlıklarda ele alınmaktadır.

Lider: Kurumda herhangi bir kademede görev alan çalışanlar içerisinde liderlik özellikleri olan kişilerdir.

Çalışan : Kurum çalışanlarıdır.

Müşteri: Ürün, hizmet veya süreçten etkilenen veya satın alıp kullanan herkeştir. İki çeşit müşteri vardır. Dış müşteriler; hizmet veren kuruma mensup olmayan, ancak ürün/hizmetten yararlanan veya ondan etkilenenlerdir. İç müşteriler; kurumda çalışanlardır.

Temel Ortak: Kurumun faaliyetlerini gerçekleştirmek üzere kendi seçimine bağlı olmaksızın zorunlu olarak kurulmuş olan ortaklıklardır.(yapısal bağlılık gibi)

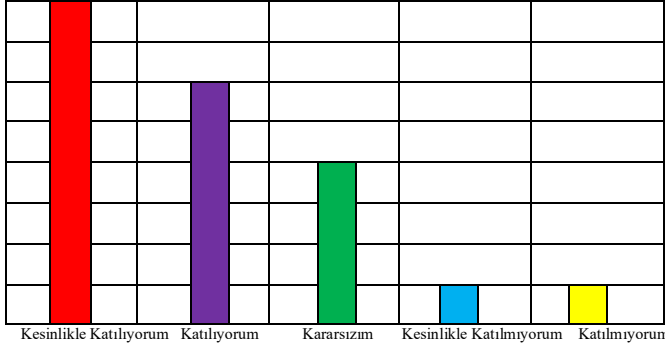
Stratejik Ortak: Kurumun faaliyetlerini gerçekleştirmek üzere kendi seçimi üzerine kurduğu ortaklıklardır.

Tedarikçi: Kurumun faaliyetlerini gerçekleştiren ihtiyaç duyduğu kaynakları temin eden kurum/kuruluşlardır.

Ürün/Hizmet: Herhangi bir hizmet/üretim sürecinin çıktısıdır.

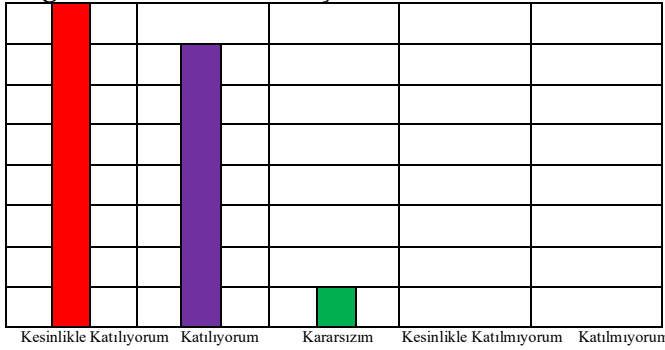
Paydaş anketlerine ilişkin ortaya çıkan temel sonuçlar şu şekildedir:

Öğrenci Anketi Sonuçları:



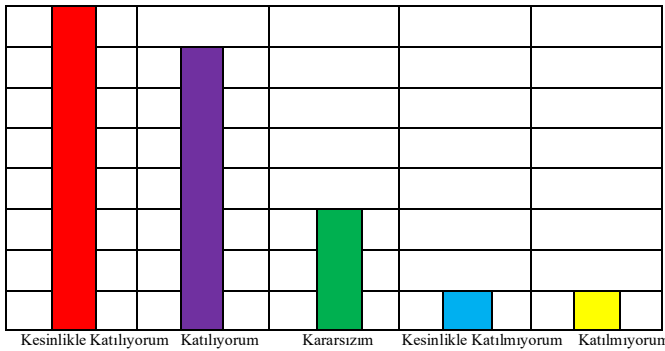
Öğrenci anketinde sıklıkla öğretmen, idare ve okuldaki paydaşlardan çoğunlukla memnun olduklarını belirtmişlerdir. Okulun temiz ve güvenli olması bir diğer olumlu yanıdır. Kantinin ihtiyaçları karşılayamaması olarak olumsuz sonuç diyebiliriz.

Öğretmen Anketi Sonuçları:



İdarenin adil yaklaşımı, sınıf mevcutlarının ideal olması, okul içi iletişim ve sosyal etkinlikler öğretmenlerin olumlu görüşleri arasındadır. Okulda güvenliğin olmaması dezavantaj olarak gözükmektedir.

Veli Anketi Sonuçları:

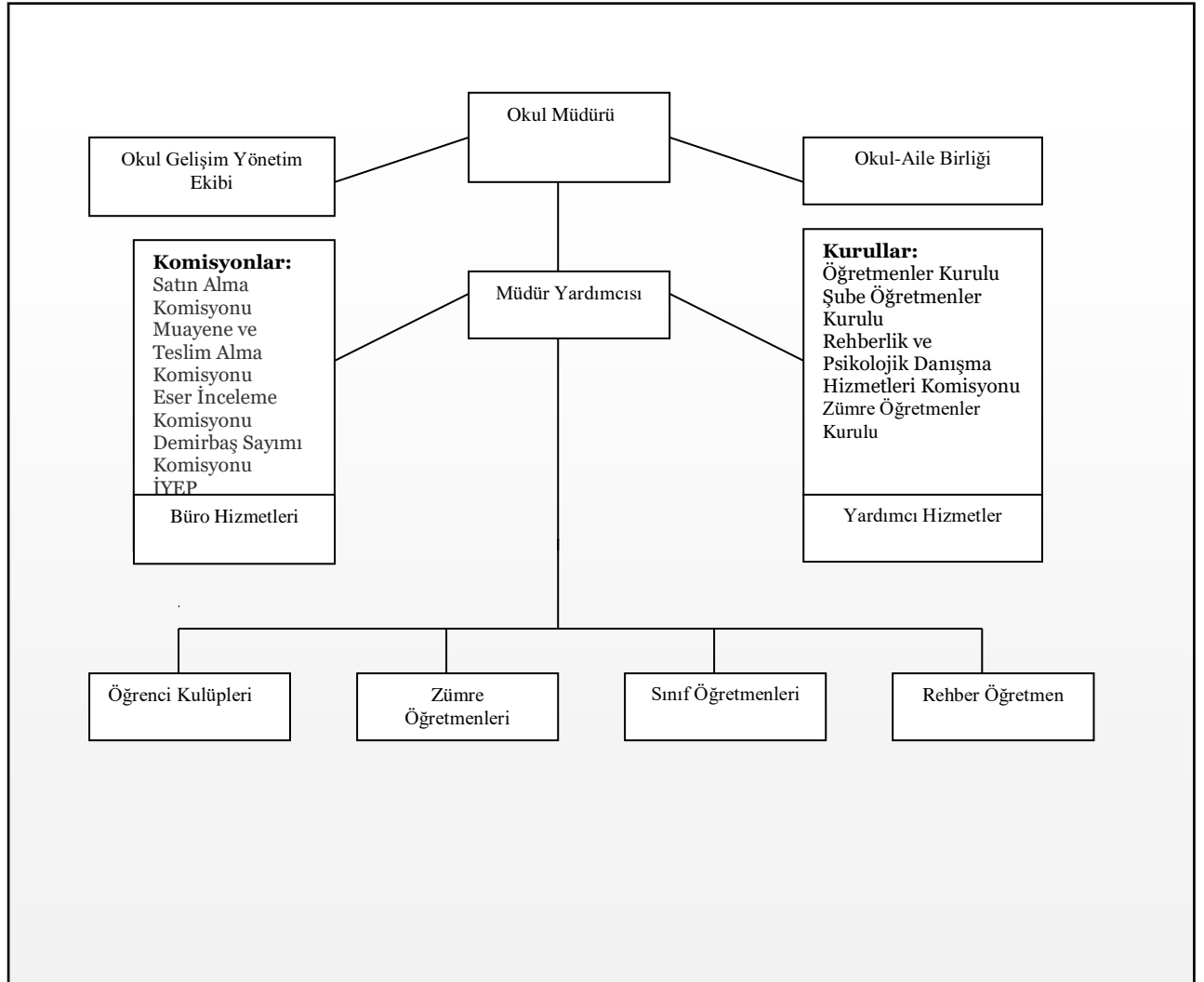


İletişimin güçlü ve hızlı olması, okulun problemlere karşı yaklaşım ve çözümü, gelişimi destekleyici çalışmalar olumlu görüşler arasındadır. Sosyal etkinliklerin azlığı, güvenliğin olmaması olumsuzluklar arasındadır.

2.7 Kuruluş İçi Analiz

Bu bölümde; teşkilat yapısı, insan kaynaklarının yetkinlik düzeyi, kurum kültürü, teknoloji ve bilişim altyapısı, fiziki ve mali kaynaklara ilişkin analizlere yer verilmiştir.

2.7.1 Teşkilat Şeması



2.7.2 İnsan Kaynakları

Bu bölümde; okulumuz personeline ilişkin nicel veriler ile personelin sahip olduğu niteliklerin analizi yapılmıştır.

Okul/kurumda çalışanlar ve görevleri belirlenir. Ayrıca;

- Kurumun sahip olduğu toplam norm kadro sayısı,
- Çalışan toplam personel sayısı,
- İhtiyaç duyulan branşlar ve ihtiyaç sayısı,
- Buna bağlı olarak yapılan istihdam sayısı,
- Personelin nasıl atandığı,
- Varsa geçici personelin alındığı kaynağı,
- Kadrosu olmayıp da sözleşmeli çalıştırılan personelin sayısı,
- Eğitim düzeyi, gönüllü olarak aldığı diğer görevler,
- Okul/kuruma son -en az- iki yılda gelen giden personel sayısı mümkün ise neden okul/kurumdan tayin istedikleri,
- Ortalama okulda çalışma yılı,
- Ortalama hizmet içi eğitim saati,
- Çalışana verilen ödül ve ceza sayısı gibi hususlar tablo hâlinde düzenlenebilir.
- Okul/kurumda çalışan yönetici, öğretmen, diğer personelin görevlerinin neler olduğu belirlenmelidir.

Tablo 5. Çalışanların Görev Dağılımı

Çalışanın Ünvanı	Görevleri
Okul /Kurum Müdürü	1-Kanun, tüzük, yönetmelik, yönerge, program ve emirlere uygun olarak görevlerini yürütmeye, 2-Okulu düzene koyar, Denetler. 3-Okulun amaçlarına uygun olarak yönetilmesinden, değerlendirilmesinden ve geliştirmesinden sorumludur. 4-Okul müdürü, görev tanımında belirtilen diğer görevleri de yapar.
Müdür Yardımcısı	1-Okulun her türlü eğitim-öğretim, yönetim, öğrenci, personel, tahakkuk, ayniyat, yazışma, sosyal etkinlikler, yatılılık, bursluluk, güvenlik, beslenme, bakım, nöbet, koruma, temizlik, düzen, halkla ilişkiler gibi işleriyle ilgili olarak okul müdürü tarafından verilen görevleri yapar. 2-Müdür yardımcıları, görev tanımında belirtilen diğer görevleri de yapar.
Öğretmenler	1-İlköğretim okullarında dersler sınıf veya branş öğretmenleri tarafından okutulur. 2-Öğretmenler, kendilerine verilen sınıfın veya şubenin derslerini, programda belirtilen esaslara göre plânlamak, okutmak, bunlarla ilgili uygulama ve deneyleri yapmak, ders dışında okulun eğitim-öğretim ve yönetim işlerine etkin bir biçimde katılmak ve bu konularda kanun, yönetmelik ve emirlerde belirtilen görevleri yerine getirmekle yükümlüdürler. 3-Sınıf öğretmenleri, okuttukları sınıfı bir üst sınıfta da okuturlar. 4-İlköğretim okullarının 4'üncü sınıflarında özel bilgi, beceri ve yetenek isteyen; beden eğitimi, müzik, görsel sanatlar, din kültürü ve ahlâk bilgisi, yabancı dil ve bilgisayar dersleri branş öğretmenlerince okutulur. 5-Derslerini branş öğretmeni okutan sınıf öğretmeni, bu ders saatlerinde yönetimce verilen eğitim-öğretim görevlerini yapar. 6-Okulun bina ve tesisleri ile öğrenci mevcudu, yatılı-gündüzlü, normal veya ikili öğretim gibi durumları göz önünde bulundurularak okul müdürlüğünce düzenlenen nöbet çizelgesine göre öğretmenlerin, normal öğretim yapan okullarda gün süresince, ikili öğretim yapan okullarda ise kendi devresinde nöbet tutmaları sağlanır. 7-Yönetici ve öğretmenler; Resmî Gazete, Tebliğler Dergisi, genelge ve duyurulardan elektronik ortamda yayımlananları Bakanlığın web sayfasından takip eder. 8-Elektronik ortamda yayımlanmayanları ise okur, ilgili yeri imzalar ve uygularlar. 9-Öğretmenler dersleri ile ilgili araç-gereç, laboratuvar ve işliklerdeki eşyayı, okul kütüphanesindeki kitapları korur ve iyi kullanılmasını sağlarlar.
Yardımcı Hizmetler Personeli	1-Hizmet yerlerini temizlemek, Aydınlatmak ve ısıtma yerlerinde çalışmak, 2-Okula getirilen ve çıkarılan her türlü araç-gereç ve malzeme ile eşyayı taşıma ve yerleştirme işlerini yapmakla yükümlüdürler.

Tablo 6. İdari Personelin Hizmet Süresine İlişkin Bilgiler

Hizmet Süreleri	2024 Yıl İtibarıyla	
	Kişi Sayısı	%
1-4 Yıl	-	-
5-6 Yıl	-	-
7-10 Yıl	-	-
10.....Üzeri	2	100

Tablo 7. Öğretmenlerin Hizmet Süreleri (Yıl İtibarıyla)

Hizmet Süreleri	Branşı	Kadın	Erkek	Hizmet Yılı	Toplam
1-3 Yıl	Okul Öncesi	1	-	2	1
4-6 Yıl	-	-	-	-	-
7-10 Yıl	Okul Öncesi	1	-	8	3
	İngilizce Sınıf	1	-	9	
		-	1	9	
11-15 Yıl	Okul Öncesi	2	-	14	4
	Özel Eğitim Sınıf	-	1	12	
		-	1	10	
16-20	Sınıf	-	1	17	1
20 ve üzeri	Sınıf Rehberlik	-	10 1	34	11

Tablo 8. Kurumdaki Mevcut Hizmetli/ Memur Sayısı

	Görevi	Erkek	Kadın	Eğitim Durumu	Hizmet Yılı	Toplam
1	Memur	-	-	-	-	-
2	Hizmetli	-	-	-	-	-
3					
4					
5						
6						

Tablo 9. Okul/kurum Rehberlik Hizmetleri

Mevcut Kapasite				Mevcut Kapasite Kullanımı ve Performans					
Psikolojik Danışman Norm Sayısı	Görev Yapan Psikolojik Danışman Sayısı	İhtiyaç Duyulan Psikolojik Danışman Sayısı	Görüşme Odası Sayısı	Danışmanlık Hizmeti Alan			Rehberlik Hizmetleri ile İlgili Düzenlenen Eğitim/Paylaşım Toplantısı vb. Faaliyet Sayısı		
				Öğrenci Sayısı	Öğretmen Sayısı	Veli Sayısı	Öğretmenlere Yönelik	Öğrencilere Yönelik	Velilere Yönelik
1	1	-	1	185	12	155	4	15	17

2.7.3 Teknolojik Düzey

Okulumuzun teknolojik altyapısı ve teknolojiyi kullanabilme düzeyine ilişkin analizi yapılmıştır.

Tablo 10. Teknolojik Araç-Gereç Durumu

Araç-Gereçler	Mevcut Durum	İhtiyaç
Akıllı Tahta	12	2
Sosyal Bilgiler, Fen, Matematik Ders Takımları	1	-
Yazıcı	6	-
İnternet	1	-
Taşınabilir Bilgisayar	4	-

Tablo 11. Fiziki Mekân Durumu

Fiziki Mekân	Var	Yok	Adedi	İhtiyaç
Öğretmen Çalışma Odası	Var	-	1	-
Ekipman Odası	-	Yok	-	1
Kütüphane	-	Yok	-	1
Rehberlik Servisi	Var	-	1	-
Resim Odası	-	Yok	-	1
Müzik Odası	-	Yok	-	1
Çok Amaçlı Salon	Var	-	1	-
Spor Salonu	-	Yok	-	1
Kantin	Var	-	1	-

2.7.4 Mali Kaynaklar

Okul/Kurumun mali kaynak analizi aşağıda belirtilmiştir.

Tablo 12. Kaynak Tablosu

Kaynaklar	2023	2024	2025	2026	2027	2028
Genel Bütçe	78.000	-	-	-	-	-
Okul Aile Birliği	3.900	6.500	8.400	12.500	18.000	23.000
Özel İdare	-	-	-	-	-	-
Kira Gelirleri	5.917	12.572	15.715	19.644	24.554	30.693
Döner Sermaye	-	-	-	-	-	-
Dış Kaynak/Projeler	-	-	-	-	-	-
Diğer	21.000	-	-	-	-	-
TOPLAM	108.817	19.072	24.115	32.144	42.554	53.693

Tablo 13. Gelir-Gider Tablosu

YILLAR	2021		2022		2023	
HARCAMA KALEMLERİ	GELİR	GİDER	GELİR	GİDER	GELİR	GİDER
Temizlik		1750		-		-
Küçük Onarım		6330		2.280		17.730
Bilgisayar Harcamaları		6.170		2400		-
Büro Makinaları Harcamaları		-		975		-
Telefon	19.220	-	16.643,15	-	59.610,04	-
Sosyal Faaliyetler		850		2250		7399
Kırtasiye		1520		901		5024
GENEL TOPLAM		16.620		8806		30.213

2.7.5 İstatistiki Veriler

Öğrenci Mevcudu:									
Sınıf	Kaynaştırma/Bütünüleştirme		Yatılı		Gündüzlü		Yabancı Uyrıklı		Genel Toplam
	E	K	E	K	E	K	E	K	
Özel Eğitim					5	3	-	-	8
Okul Öncesi	1	-	-	-	34	38	6	4	83
1.Sınıf	1	-			33	36	8	6	84
2. Sınıf	1	-			28	40	10	4	83
3. Sınıf	1	1			41	31	8	8	90
4. Sınıf	1	-			28	34	1	1	65
Toplam	5	1			169	182	33	23	413

Tablo 2: Öğrenci Devamsızlık Durumu										
Öğretim yılı	Sınıflar	Toplam Öğrenci Sayısı	Devamsızlık Yapan Öğrenci Sayısı							
			11-19 gün				20 ve üstü			
			K	E	Toplam	Oran(%)	K	E	Toplam	Oran(%)
2020/2021	1	71	3	5	8	% 11	-	1	1	% 0,014
	2	52	-	-	-	-	-	1	1	% 0,014
	3	73	-	-	-	-	-	-	-	-
	4	67	-	-	-	-	-	-	-	-
	T	263	3	5	8	% 3	-	2	2	%0,7
2021/2022	1	83	1	2	3	% 3	-	-	-	-
	2	58	-	-	-	-	-	-	-	-
	3	59	2	1	3	% 5	-	-	-	-
	4	82	-	3	3	% 3,6	-	1	1	% 0,12
	T	282	3	6	9	%3	-	1	1	% 0 035
2022/2023	1	82	1	4	5	% 6	1	4	5	% 6
	2	83	-	-	-	-	-	1	1	% 1
	3	63	1	2	3	% 5	-	-	-	-
	4	58	-	-	-	-	1	-	-	% 2
	T	286	2	6	8	% 4	2	5	7	% 3,75

- Binamız Zemin+3 kattan oluşmaktadır. Zemin katta anasınıfına ait 2 derslik, Arşiv, Engelli Lavabosu, çok amaçlı salon ile idari oda (müdür yardımcısı) bulunmaktadır. 1. katta Müdür odası, Rehberlik servisi, öğretmenler odası, 3 adet derslik, 2 adet özel eğitim derslik ile öğretmen Lavaboları bulunmaktadır. 2. katta 6 derslik, Memur odası ile öğrenci Lavaboları bulunmaktadır. 3.katta 1 adet Mescid, 5 adet derslik, Kütüphane ile öğrenci Lavaboları bulunmaktadır. Okulumuz kombi (doğal gaz) ile ısınmaktadır.
- Sağlık Temizlik ve Beslenme, Yeşilay, Afet Hazırlık Eğitimi, Kütüphanecilik, Çevre Koruma, Gezi Tanıma ve Turizm, Bilim Fen ve Teknoloji kulüplerin kurulmuş olup, kulüpler kendi amaçları doğrultusunda etkinlikler düzenlemektedir.
- 1.2.ve3.sınıflarda:
Öğrenci başarıları gelişim düzeyleri dikkate alınarak öğretmen rehberliğinde gerçekleştirilen ders etkinliklerine katılımları ile öğretim programlarında belirtilen ölçme ve değerlendirme ilkelerine göre tespiti edilmektedir. Tespit edilen değerlendirmeler "çok iyi" "iyi" ve "geliştirilmeli" şeklinde gösterilmektedir.
- 4. sınıfların akademik başarı durumunun 2022-2023 eğitim öğretim yılı 1. ve 2. Dönem matematikte %82,6, Türkçe % 84,4, Fen Bilgisi %87,23, Sosyal Bilgiler %86,3,Yabancı Dil %83,1, Din Kültürü ve Ahlak Bilgisi %77,83, Görsel Sanatlar %100, Müzik%99,66, Beden Eğitimi %100, Trafik Güvenliği %93,6, İnsan Hakları Yurttaşlık ve Demokrasi dersinde %89,86 olduğu, öğrencilerin en başarılı oldukları derslerin Din Kültürü ve Ahlak Bilgisi, Görsel Sanatlar ve Beden Eğitimi dersleri olduğu gözlemlenmiştir.
- Okulumuz Bursa ili merkezine 83 km. uzaklıktadır. Ayrıca okulumuz Mustafakemalpaşa ilçe merkezinde bulunduğundan ulaşım son derece kolaydır. Şehir içi çalışan ve okulumuz yakınındaki cadde ve sokaklardan geçen dolmuş ve dolmuş taksiler ile rahatlıkla ulaşım sağlanmaktadır.
- Okulumuzun binası ile bitişik okul kantinimiz mevcut olup ilk aşamada ihale usulü ile verilen okul kantini işletmecisinin de talebi ile her yıl kira sözleşmesi yenilenmektedir. Her ay düzenlenen sözleşme ile kantin kirası okulumuz Okul Aile Birliğinin banka hesabına yatırılmaktadır. Böylece okulumuza gelir elde edilmektedir.
- Okulumuzun güçlendirmesi ile binamızın yangın tertibatı da yenilenmiştir. Her katta yangın tüpü, yangın hortumu bulunmaktadır. Ayrıca kombi odasının yanına yapılan su deposu ve hidrofor ile tüm katlara basınçlı su sağlanmaktadır. Kombi odasında sismik hareketleri ölçen sismograf olup deprem anında gaz akışını algılayan ve kesen sistem mevcuttur. Tüm katlarda ikaz alarm zili bulunmaktadır.
- Kombi bakımının yanı sıra her yıl kombi baca temizliği de yaptırılmaktadır. Ayrıca 3 ayda bir doğal afet, deprem ve yangın tatbikatları gerçekleştirilmektedir.
- Donatım malzeme olarak fazla ihtiyacımız kalmamakla birlikte ayrıca anasınıflarında dokunmatik TV'lerde mevcuttur.

2.8 Çevre Analizi (PESTLE)

Çevre analiziyle okul/kurum üzerinde etkili olan veya olabilecek politik, ekonomik, sosyo-kültürel, teknolojik, yasal çevresel dış etkenlerin tespit edilmesi amaçlanmıştır.

Tablo 14 PESTLE Analiz Tablosu

Politik-Yasal etkenler	Ekonomik etkenler
<ul style="list-style-type: none">• Kalkınma Planı ve Orta Vadeli Program,• Bakanlık, il ve ilçe stratejik planlarının incelenmesi,• Yasal yükümlülüklerin belirlenmesi,• Oluşturulması gereken kurul ve komisyonlar,• Okul/kurum çevresindeki politik durum.	<ul style="list-style-type: none">• Okul/kurumun bulunduğu çevrenin genel gelir durumu,• İş kapasitesi,• Okul/kurumun gelirini arttırıcı unsurlar,• Okul/kurumun giderlerini arttıran unsurlar,• Tasarruf sağlama imkânları,• İşsizlik durumu,• Mal-ürün ve hizmet satın alma imkânları,• Kullanılabilir bütçe
Sosyokültürel etkenler	Teknolojik etkenler
<ul style="list-style-type: none">• Kariyer beklentileri,• Ailelerin ve öğrencilerin bilinçlenmeleri,• Aile yapısındaki değişimler (geniş aileden çekirdek aileye geçiş, erken yaşta evlenme vs.),• Nüfus artışı,• Göç,• Nüfusun yaş gruplarına göre dağılımı,• Hayat beklentilerindeki değişimler (Hızlı para kazanma hırısı, lüks yaşama düşkünlük, kırsal alanda kentsel yaşam),• Beslenme alışkanlıkları,• Değerler, mesleki etik kuralları vb.	<ul style="list-style-type: none">• Okul/kurumun teknoloji kullanım durumu• e- Devlet uygulamaları,• Dijital Platformlar üzerinden uzaktan eğitim imkânları,• Okul/kurumun sahip olmadığı teknolojik araçlar• Personelin ve öğrencilerin teknoloji kullanım kapasiteleri,• Personelin ve öğrencilerin sahip olduğu teknolojik araçlar,• Teknoloji alanındaki gelişmeler• Teknolojinin eğitimde kullanımı
Çevresel Etkenler	
<ul style="list-style-type: none">• Hava ve su kirlenmesi,• Toprak yapısı,• Bitki örtüsü,• Doğal kaynakların korunması için yapılan çalışmalar,• Çevrede yoğunluk gösteren hastalıklar,• Doğal afetler (deprem kuşağında bulunma, Covid 19, kene vakaları vb.)	

2.9 Güçlü ve Zayıf Yönler ile Fırsatlar ve Tehditler (GZFT) Analizi

Okul/kurumun güçlü ve zayıf yönleri ile okul/kurum dışında oluşabilecek fırsatlar ve tehditler belirlenmiştir.

Tablo 15 GZFT Analizi

İç Çevre	
Güçlü Yönler	Zayıf Yönler
Sınıf Mevcutlarının Standartlara uygun olması	Öğretmenlerin saygınlığının toplumda azalması
Okulumuzun teknolojik altyapıya sahip olması	Velilerin genç olması ve okul idaresine ve öğretmenlere yersiz müdahalelerde bulunması
Personellerimizin ekip ruhuna sahip olması	Çalışanlara yapılan suçlamalarda veliye dönük yaptırımların yetersiz olması
Kurum çalışanların teknolojik ve mesleki donanıma sahip olmaları	Okul bina giriş kapısında sabah saatlerinde trafiğin yoğun olması
Paydaşlarımızla iletişimimizin sağlıklı olması	Sosyal ve sportif alanların yetersizliği
Okul binamızın tümüyle yenilenmesi	Bütçenin yetersiz olması
Öğrencilerin Okula Ulaşımının kolay olması	Konferans salonunun olmaması
Dış Çevre	
Fırsatlar	Tehditler
Okula ulaşımın kolay olması.	Paydaş kitlesinin orta ve orta altı ekonomik düzeye sahip olması
Sağlıklı internet bağlantısının olması	Toplumda şiddet olaylarının oranlarında artış olması
İdare- veli- öğretmen ve öğrenci iletişiminin çok yönlü sağlanabilmesi.	Gelişen ve değişen teknolojiye uygun donatım maliyetlerinin yüksek olması.
MEB desteğine çabuk ve kolay erişim sağlanması.	Görsel sanatlar, Müzik, Beden eğitimi ve Oyun derslerine branş öğretmenlerinin girmemesi
Veli, esnaf ve Hayırsever Vatandaşların eğitime ekonomik açıdan katkı sağlamaları	Yabancı uyruklu öğrencilerin entegrasyonunda dil sorunu yaşanması
Yerel Yönetimin eğitim hizmetlerine duyarlılığı	Okul-veli-öğrenci işbirliklerinin yeterli düzeyde olmaması
Teknolojik gelişmelerin takip ediliyor ve kullanılıyor olması	Dilimizin etkili ve güzel kullanılamaması

2.10 Tespit ve İhtiyaçların Belirlenmesi

Gelişim ve sorun alanları analizi ile GZFT analizi sonucunda ortaya çıkan sonuçların planın geleceğe yönelim bölümü ile ilişkilendirilmesi ve buradan hareketle hedef, gösterge ve eylemlerin belirlenmesi sağlanmaktadır.

Gelişim ve sorun alanları ayrımında eğitim ve öğretim faaliyetlerine ilişkin üç temel tema olan Eğitime Erişim, Eğitimde Kalite ve kurumsal Kapasite kullanılmıştır. Eğitime erişim, öğrencinin eğitim faaliyetine erişmesi ve tamamlamasına ilişkin süreçleri; Eğitimde kalite, öğrencinin akademik başarısı, sosyal ve bilişsel gelişimi ve istihdamı da dâhil olmak üzere eğitim ve öğretim sürecinin hayata hazırlama evresini; Kurumsal kapasite ise kurumsal yapı, kurum kültürü, donanım, bina gibi eğitim ve öğretim sürecine destek mahiyetinde olan kapasiteyi belirtmektedir.

Eğitime Erişim	Eğitimde Kalite	Kurumsal Kapasite
<p>Okullaşma Oranı</p> <ul style="list-style-type: none">Okul öncesi eğitimde okullaşma.Eğitim – Öğretimi tamamlamaEğitim – Öğretime katılımÖğrenci gelişimine yönelik veli eğitimleri.	<p>Akademik Başarı</p> <ul style="list-style-type: none">Öğrenci başarısıBilimsel, kültürel, sanatsal ve sportif faaliyetlerYabancı Dil ve HareketlilikOkul sağlığı ve hijyenDezavantajlı öğrencilere yönelik faaliyetlerÇalışanların ödüllendirilmesi ve motivasyon	<p>Kurumsal İletişim</p> <ul style="list-style-type: none">Duyuruların zamanında yapılmasıVeli iletişimde teknolojinin kullanılabilir olmasıKurumlar arası iletişimin hızlı ve yaygın olması.
<p>Okula Devam/ Devamsızlık</p> <ul style="list-style-type: none">Devamsızlık yapan öğrencilerin takibinin yapılmasıRehberlik servisi ile ilgili ev ziyaretlerinin gerçekleştirilmesi	<p>Sosyal, Kültürel ve Fiziksel Gelişim</p> <ul style="list-style-type: none">Okul ve kurumların sosyal, kültürel, sanatsal ve sportif faaliyet alanlarına katılmasıPaydaş memnuniyetine yönelik eğitim-öğretim ortamlarının artırılması	<p>Kurumsal Yönetim</p> <ul style="list-style-type: none">Beşeri altyapıFiziki ve mali altyapıYönetim ve organizasyon
<p>Okula Uyum, Oryantasyon</p> <ul style="list-style-type: none">Paydaş kitlesinin okula uyumlu olmasıYabancı uyruklu öğrencilerin oryantasyonunun sağlanması	<p>Sınıf Tekrarı</p> <ul style="list-style-type: none">Veli ve öğretmen görüşleri sonrasında gerektiğinde uygulanması	<p>Bina ve Yerleşke</p> <ul style="list-style-type: none">Binanın yenilenmesi
<p>Özel Eğitime İhtiyaç Duyan Bireyler</p> <ul style="list-style-type: none">Rehberlik Araştırma Merkezi ve Rehberlik Servisi çalışmalarının devamı	<p>İstihdam Edilebilirlik ve Yönlendirme</p> <ul style="list-style-type: none">Yakın çevrede bulunan bir üst eğitim- öğretim kurumlarının sayıca fazla olması	<p>Donanım</p> <ul style="list-style-type: none">Teknolojik donanımın olması

Yabancı Öğrenciler •	Öğretim Yöntemleri • Aktif öğrenme, grup ve ekip çalışmaları, uygulama, gezi vb.	Temizlik, Hijyen •
Hayat boyu Öğrenme •	Ders araç gereçleri • Akıllı tahta • Ders takımları	İş Güvenliği, • İş güvenliği planının olması

1.TEMA: EĞİTİM VE ÖĞRETİME ERİŞİM	
1	Okul öncesi eğitimde okullaşma
2	Eğitim öğretimi tamamlama
3	Eğitim öğretime katılım
4	Öğrenci gelişimine yönelik veli eğitimleri
2.TEMA: EĞİTİM VE ÖĞRETİMDE KALİTE	
1	Öğrenci başarısı
2	Bilimsel, kültürel, sanatsal ve sportif faaliyetler
3	Yabancı dil ve hareketlilik
	Okul sağlığı ve hijyen
5	Okul güvenliği
6	Zararlı alışkanlıklar
7	Dezavantajlı öğrencilere yönelik faaliyetler
8	Çalışanların ulusal ve uluslararası faaliyetlerde yer alması
9	Çalışanların ödüllendirilmesi ve motivasyon
10	İnternetin tehlikeleri ve e-güvenlik seminer ve çalışmaları
3.TEMA: KURUMSAL KAPASİTE	
1	Beşeri alt yapı
2	Fiziki ve mali alt yapı
3	Yönetim ve organizasyon
4	Enformasyon teknolojilerinin kullanımının artırılması
5	Okul ve kurumların sosyal, kültürel, sanatsal ve sportif faaliyet alanlarına erişim (yetersizliği)
6	İkili eğitim
7	Ozel eğitime ihtiyaç duyan öğrencilere uygun eğitim ve öğretim alanları
8	Paydaş memnuniyetine yönelik eğitim öğretim ortamlarının artırılması
9	Bürokrasinin azaltılması

3.BÖLÜM

GELECEĞE BAKIŞ

3. GELECEĐE BAKIŐ

Okul M¼d¼rl¼g¼m¼z¼n Misyon, vizyon, temel ilke ve deđerlerinin oluŐturulması kapsamında ¼đretmenlerimiz, ¼đrencilerimiz, velilerimiz, ¼alıŐanlarımız ve diđer paydaŐlarımızdan alınan g¼r¼Őler, sonucunda stratejik plan hazırlama ekibi tarafından oluŐturulan Misyon, Vizyon, Temel Deđerler; Okulumuz ¼st kurulana sunulmuŐ ve ¼st kurul tarafından onaylanmıŐtır.

3.1 Misyon

MİSYONUMUZ



¼đrencilerimizi Milli Eđitimin amaçları dođrultusunda ¼ađın gereklerine uygun olarak geleceđe hazırlamak, Atat¼rk ilkelerine ve milli deđerlere bađlı, okuyan, araŐtıran, sorgulayan, d¼Ő¼ncelerini ifade edebilen, ¼zg¼veni geliŐmiŐ, hoŐg¼r¼l¼, sosyal, paylaŐımcı, ¼evreye duyarlı insanlar geliŐtirmek.

3.2 Vizyon

VİZYONUMUZ



Çocukların ve ailelerinin hayallerinin bulunduğu, akademik, sosyal ve kültürel gelişime değer veren bir okul ortamında bireylerin gelişimine katkı sağlayan bir eğitim öğretim hizmeti sunmak. Her gün daha iyiye ulaşmak için çalışılan, herkesin destek olduğu, her öğrencinin başardığı ve tüm imkansızlıklarını yenmiş bir okul olmak.

3.3 Temel Değerler

İlkelerimiz	
1	Paydaşlar eşitlikten yararlanır.
2	Paydaşların yöneltilmesi yapılır.
3	Paydaşlara fırsat eşitliği tanınır.
4	Veli-Öğrenci-Öğretmenin işbirliği içinde çalışmalarını sağlar.
5	Değişim ve yenileşme uyum.
6	Açıklık ve erişebilirlik.
7	Katılım ve sorumluluk bir arada değerlendirilir.
8	Sürekli ve sağlıklı iletişim.
9	Hesap verebilirlik.

Temel Değerlerimiz	
1	Ülkemizin geleceğinden sorumluyuz.
2	Eğitime yapılan yardımı kutsal sayar ve her türlü desteği veririz.
3	Toplam Kalite Yönetimi felsefesini benimseriz.
4	Kurumda çalışan herkesin katılımı ile sürecin devamlı olarak iyileştirileceğine ve geliştirileceğine inanırız.
5	Sağlıklı bir çalışma ortamı içerisinde çalışanları tanıyarak fikirlerine değer verir ve işimizi önemseriz.
6	Mevcut ve potansiyel hizmet bekleyenlerin ihtiyaçlarına odaklanırız.
7	Kendimizi geliştirmeye önem verir, yenilikçi fikirlerden yararlanırız.
8	Öğrencilerin, öğrenmeyi öğrenmesi ilk hedefimizdir.
9	Okulumuzla ve öğrencilerimizle gurur duyarız.
10	Öğrencilerimizi, yaratıcı yönlerinin gelişmesi için teşvik ederiz.
11	Öğrenme problemi olan öğrencilerimiz için özel destek programları hazırlarız.
12	Biz, birbirimize ve kendimize güveniriz.
13	Öğrencilerimiz, bütün çalışmalarımızın odak noktasıdır.

3.4 Amaç, Hedef ve Performans Göstergesi ile Stratejiler



TEMALAR

AMAÇLAR

HEDEFLER

STRATEJİLER

TEMA	EĞİTİM-ÖĞRETİME ERİŞİM ve KATILIM								
Amaç 1	Öğrencilerin eğitim öğretime etkin katılımlarıyla donanımlı olarak bir üst öğrenime geçişi sağlanacaktır.								
Hedef 1.1	Öğrenme kayıpları önleyici çalışmalar yapılarak azaltılacaktır.								
Performans Göstergeleri	Hedef Etkisi	Başlangıç Değeri	2024	2025	2026	2027	2028	İzleme Sıklığı	Rapor Sıklığı
PG 1.1.1 İlkokullarda Yetiştirme Programına (İYEP) dâhil olan öğrencilerin Türkçe dersi kazanımlarına ulaşma oranı (%)	30	%50	%55	%60	%65	%70	%80	6 ay	6 ay
PG 1.1.2 İlkokullarda Yetiştirme Programına dâhil olan öğrencilerin matematik dersi kazanımlarına ulaşma oranı (%)	30	%50	%55	%60	%65	%70	%80	6 ay	6 ay
PG 1.1.3 20 gün ve üzeri özürsüz devamsızlık yapan öğrenci oranı (%)	20	%5	%4	%3	%2	%1	%1	6 ay	6 ay
PG 1.1.4 20 gün ve üzeri özürlü devamsızlık yapan öğrenci oranı (%)	20	%6	%5	%3	%3	%2	%1	6 ay	6 ay
Koordinatör Birim	Okul Müdürü, Müdür Yardımcısı								
İş birliği Yapılacak Birimler	Sınıf Öğretmeni, Veli, Rehber öğretmenler								
Riskler	Öğrencilerin kursa devam etme konusunda devamsızlık yapmaları, Velilerin yeterli bilgi sahibi olmadıkları için bu tür kurslara karşı ön yargılı olmaları.								
Stratejiler	S.1. Öğrencilerin Türkçe dersindeki eksikleri tespit edilerek İYEP aracılığıyla akademik yeterliklerinin artırılması sağlanacaktır. S.2 Öğrencilerin matematik derslerindeki eksikleri tespit edilerek İYEP aracılığıyla akademik yeterliklerinin artırılması sağlanacaktır. S.3 Dijital platformlar aracılığıyla öğrencilerin tamamlayıcı ve destekleyici eğitim almaları sağlanacaktır. S.4 İYEP'in ders içeriklerine katkı sağlayacak etkinlik, okuma vb aktivitelerin zenginleştirilmesi sağlanacaktır. S.5 İYEP içerikleri öğrencinin hazır bulunuşluk seviyesi dikkate alınarak hazırlanacaktır. S.6 Öğrencilerin devamsızlık nedenleri tespit edilerek devamsızlığa neden olan etmenler giderilecektir.								
Maliyet Tahmini	6.550								
Tespitler	İyep ve destek eğitim de dijital platformlar yerine yazılı ve görsel materyallerin daha çok kullanılması.								
İhtiyaçlar	İyep öğrenci belirleme ve ölçme araçları,Öğrenci ders kitapları								

TEMA	EĞİTİM-ÖĞRETİME ERİŞİM ve KATILIM								
Amaç 1	Öğrencilerin eğitim öğretime etkin katılımlarıyla donanımlı olarak bir üst öğrenime geçişi sağlanacaktır.								
Hedef 1.2	Eğitimde fırsat eşitliğini sağlayarak eğitime erişimi artırmaya yönelik iyileştirmeler yapılacaktır.								
Performans Göstergeleri	Hedef Etkisi	Başlangıç Değeri	2024	2025	2026	2027	2028	İzleme Sıklığı	Rapor Sıklığı
PG 1.2.1 Kayıt bölgesindeki öğrencilerden okula kayıt yaptıranların oranı	20	%97	%97	%97	%98	%98	%99	6 ay	6 ay
PG 1.2.2 İlkokul birinci sınıf öğrencilerinden en az bir yıl okul öncesi eğitim almış olanların oranı	20	%50	%55	%60	%75	%80	%85	6 ay	6 ay
PG 1.2.3 Okula yeni başlayan öğrencilerden oryantasyon eğitimine katılanların oranı	20	%70	%75	%80	%85	%90	%95	6 ay	6 ay
PG 1.2.4 Okulun özel eğitime ihtiyaç duyan bireylerin kullanımına uygunluğu	20	%60	%65	%70	%75	%80	%85	6 ay	6 ay
PG 1.2.5 Ebeveynine aile eğitimi verilen okul öncesi çocuk sayısı	20	%50	%55	%60	%65	%70	%75	6 ay	6 ay
Koordinatör Birim	Okul Müdürü, Müdür Yardımcısı								
İş birliği Yapılacak Birimler	Sınıf Öğretmeni, Veli, Rehber öğretmenler, Okul Öncesi Öğretmenleri								
Riskler	Velilerin okul öncesi eğitime olumsuz yaklaşımları Özel eğitim için ihtiyaç duyulan onarımların maliyetlerinin yüksek oluşu								
Stratejiler	S1Okula kayıt olacak kayıt bölgesinde bulunan öğrencilerin listelerini ilan edilecektir. S2Okul öncesi eğitim hakkında bilgilendirmeler yapılacaktır. S3Okula yeni başlayan öğrencilere oryantasyon eğitimi verilecektir. S4Özel eğitime ihtiyaç duyan bireylerin ihtiyaçlarına uygun eylemler gerçekleştirilecektir. S5Okul öncesine yönelik aile eğitimleri verilecektir.								
Maliyet Tahmini	5.850								
Tespitler	Okul öncesi eğitimin ücretli olması Ailelerin ebeveyn eğitimlerine ilgi duymaması.								
İhtiyaçlar	Okula ilk kayıt ile ilgili velilerin bilgilendirilmesi Okula kayıt olacak öğrencilerin tespiti								

TEMA	EĞİTİM-ÖĞRETİMDE KALİTE								
Amaç 2	Temel eğitimde öğrencilerin kaliteli eğitime erişimleri fırsat eşitliği temelinde artırılarak bilişsel, duyuşsal ve fiziksel olarak çok yönlü gelişimleri sağlanacak ve temel hayat becerilerini edinmiş öğrenciler yetiştirilecektir.								
Hedef 2.1	Öğrencilerin bilimsel, kültürel, sanatsal, sportif ve toplum hizmeti alanlarında ders dışı etkinliklere katılım oranı artırılabacaktır.								
Performans Göstergeleri	Hedefe Etkisi	Başlangıç Değeri	2024	2025	2026	2027	2028	İzleme Sıklığı	Rapor Sıklığı
PG 2.1.1 Okulda bir eğitim ve öğretim döneminde bilimsel, kültürel, sanatsal ve sportif alanlarda en az bir faaliyete katılan öğrenci oranı (%)	20	%10	%12	%16	%19	%21	%24	6 ay	6 ay
PG 2.1.2 Bir eğitim ve öğretim yılında yerel, ulusal ve uluslararası proje, yarışma vb. etkinliklere katılan öğrenci oranı (%)	20	%3	%6	%10	%12	%15	%18	6 ay	6 ay
PG 2.1.3 Okulda bir eğitim ve öğretim yılında geleneksel çocuk oyunları alt başlığında en az bir faaliyete katılan öğrenci oranı (%)	20	%4	%7	%10	%14	%16	%20	6 ay	6 ay
PG 2.1.4 Okulda bir eğitim ve öğretim yılında geleneksel çocuk oyunlarına yönelik olarak düzenlenen alan/mekan sayısı.	20	%9	%12	%15	%18	%20	%23	6 ay	6 ay
PG 2.1.5 Çevre bilincinin artırılmasına yönelik verilen eğitimlere katılan öğrenci sayısı	20	%5	%8	%11	%15	%17	%21	6 ay	6 ay
Koordinatör Birim	Okul müdürü, Müdür yardımcısı, Sınıf Öğretmenleri								
İş birliği Yapılacak Birimler	Gençlik ve Spor Bakanlığı, İlçe Millî Eğitim,TEMA, Belediye								
Riskler	-Okul dışı imkânların oluşturulmasında ilgili kurum ve kuruluşların yeterli desteği göstermemesi, - Yaz dönemlerinde bölgesel değişim programlarına yeterli talep olmaması, - Öğrencilerin sosyal girişimcilik konusundaki isteksizliği, - Okullara kaynak aktarılmasında kullanılacak kriterlerin belirsiz olması,								
Stratejiler	S1 Her bir öğrencinin bir kulüp faaliyetinde aktif olarak yer alması sağlanarak kulüp faaliyetlerinin etkinliği artırılabacaktır. S2 Öğrencilerin seviyelerine uygun olarak toplumsal sorunların çözümüne katkı sağlamak ve farkındalık oluşturmak amacıyla afet ve acil durum, çevre, eğitim, spor, kültür ve turizm, sağlık ve sosyal hizmetler alanlarında toplum hizmeti faaliyetlerine katılımları artırılabacaktır. S3 Okul bünyesinde yarışmalar düzenlenecektir. S4 Diğer kurum ve kuruluşlarla iş birliği içerisinde yürütülen bilimsel, sosyal, kültürel, sanatsal ve sportif alanlardaki faaliyetler artırılabacaktır. S5 Okul bahçeleri çocukların geleneksel oyunlarla vakit geçirmelerini sağlayacak ve gelişimlerini destekleyecek şekilde etkin olarak kullanılacaktır. S6 Okul bünyesinde etkinlikler düzenlenecektir. S7 Öğrencilerin yerel, ulusal ve uluslararası proje ve yarışmalara katılmaları teşvik edilecektir. S8 E-okul sisteminde bulunan sosyal etkinlik modülünde gerçekleştirilen etkinlikler işlenecektir. S9 Okul bahçeleri geleneksel çocuk oyunlarına yönelik düzenlenecektir. S10 Öğrenci seviyesi ve öğretim programı kazanımlarına uygun olarak geleneksel çocuk oyunları ders içi etkinliklerde kullanılacaktır. S11 Öğrencilerin çevre bilincinin artırılmasına yönelik etkinlikler yapılacaktır. S12 Eğitim- öğretim yılı içerisinde okullarda geleneksel çocuk oyunları şenliği yapılacaktır.								

Maliyet Tahmini	9.250
Tespitler	<ul style="list-style-type: none">- İlgili kurum ve kuruluşlarla iş birliği çalışmaları,- Okul bahçelerinin öğrencilerin çok yönlü gelişimini destekleyecek şekilde tasarlanması ve dersler ile ders dışı etkinliklerin kültürel kazanımlarla desteklenmesi,- Okul ve mahalle spor kulüpleri ile bölgesel değişim programları ve şartları elverişsiz okulların öğrenci ve öğretmenlerinin desteklenmesi için finansman sağlanması,- Okullar arası farklılıkları tespit etmek ve kaynakları adaletli bir şekilde paylaştırmak için sistem kurulması,- Hedeflenen başarıyı gösteremeyen öğrencilerin desteklenmesine yönelik mekanizmaların oluşturulması.
İhtiyaçlar	<p>Okul bahçelerindeki oyun alanlarını düzenleme çalışmalarının yapılması.</p> <p>İlgili kurumlarla iş birliği çalışmalarının yapılması.</p>

TEMA	EĞİTİM-ÖĞRETİMDE KALİTE								
Amaç 2	Öğrencilere medeniyetimizin ve insanlığın ortak değerleriyle çağın gereklerine uygun bilgi, beceri, tutum ve davranışlar kazandırılacaktır.								
Hedef 2.2	Öğrencilere evrensel değerler, sağlıklı yaşam ve çevre bilinci duyarlılığı kazandırılacaktır.								
Performans Göstergeleri	Hedefe Etkisi	Başlangıç Değeri	2024	2025	2026	2027	2028	İzleme Sıklığı	Rapor Sıklığı
PG 2.2.1 Öğrenci başına okunan kitap sayısı	20	%8	%11	%13	%15	%17	%21	6 ay	6 ay
PG 2.2.2 Sağlıklı ve dengeli beslenme ile ilgili düzenlenen faaliyet sayısı	20	%23	%26	%30	%34	%39	%41	6 ay	6 ay
PG 2.2.3 Sağlıklı ve dengeli beslenme ile ilgili verilen eğitime katılan öğrenci sayısı	20	%30	%40	%50	%60	%70	%80	6 ay	6 ay
PG 2.2.4 Çevre bilincinin artırılmasına yönelik düzenlenen faaliyet sayısı	20	%20	%23	%26	%29	%34	%37	6 ay	6 ay
PG 2.2.5 Çevre bilincinin artırılmasına yönelik verilen eğitimlere katılan öğrenci sayısı	20	%30	%40	%50	%60	%70	%80	6 ay	6 ay
Koordinatör Birim	Okul müdürü, Müdür yardımcıları, Sınıf öğretmenleri, Rehber öğretmenler								
İş birliği Yapılacak Birimler	İlçe Sağlık Birimleri, Belediyeler, İl ve İlçe Milli Eğitim Müdürlükleri								
Riskler	Öğrencilere aile de kitap okuma ve sağlıklı beslenme konusunda yeterince rol model olacak kişilerin olmaması. Yeterli eğitimlerin sağlanamaması								
Stratejiler	S1 Okul kütüphanesi zenginleştirilecek, öğrencilerin kütüphaneden yararlanması sağlanacaktır. S2 Türkçe dersinde ders saatinin bir bölümü okumaya ayrılacak ve okul müdürlüğüne planlanan zamanlarda okuma etkinlikleri düzenlenecektir. S3 Serbest etkinlikler saati, öğrencilerin sanatsal, sportif ve kültürel faaliyetlere katılım sağlayacağı şekilde düzenlenecektir. S4 Öğrencilere sağlıklı ve dengeli beslenmelerine yönelik bilgilendirme eğitimleri ve etkinlikler yapılacaktır. S5 Öğrencilerin çevre bilincinin artırılmasına yönelik etkinlikler yapılacaktır. S6 Öğrencilere, nezaket ve görgü kuralları konusunda eğitimler verilerek konuya ilişkin etkinlikler düzenlenecektir.								
Maliyet Tahmini	6.450								
Tespitler	Yapılan eğitimlere velilerin katılım oranının az olması. Verilen eğitimlerin sadece okulda kalması günlük hayatta uygulanması için velilerin yeterli desteği sağlamaması.								
İhtiyaçlar	Eğitimler için diğer kurumlarla iş birliklerinin yapılması Bilgilendirme için afiş, broşür gibi materyallerin sağlanması								

TEMA	KURUMSAL KAPASİTE								
Amaç 3	Okulun eğitimin temel ilkeleri doğrultusunda niteliğini artırmak amacıyla kurumsal kapasite geliştirilecektir.								
Hedef 3.1	Eğitim ve öğretimin sağlıklı ve güvenli bir ortamda gerçekleştirilmesi için okul sağlığı ve güvenliği geliştirilecektir.								
Performans Göstergeleri	Hedef Etkisi	Başlangıç Değeri	2024	2025	2026	2027	2028	İzleme Sıklığı	Rapor Sıklığı
PG 3.1.1 Okulda yaşanan kaza sayısı	20	%3	%2	%2	%1	%1	%1	6 ay	6 ay
PG 3.1.2 Akran zorbalığı ve siber zorbalıkla ilgili konularda eğitim alan öğretmen, öğrenci ve veli sayısı	20	%10	%15	%20	%25	%30	%40	6 ay	6 ay
PG 3.1.3 Sağlıklı beslenme ve obezite ile ilgili konularda verilen eğitim alan öğrenci, öğretmen ve veli sayısı	20	%10	%15	%20	%25	%30	%40	6 ay	6 ay
PG 3.1.4 Hijyen, gıda güvenliği, bulaşıcı hastalıklar ile ilgili konularda verilen eğitim alan öğrenci, öğretmen ve personel sayısı	20	%30	%40	%50	%60	%70	%80	6 ay	6 ay
PG 3.1.5 Afet ve acil durum tatbikat sayısı	20	%50	%60	%70	%80	%90	%100	6 ay	6 ay
Koordinatör Birim	Okul müdürü, Müdür yardımcısı, Sınıf Öğretmenleri, Rehber Öğretmen								
İş birliği Yapılacak Birimler	Okul İdaresi, Rehberlik Servisi, Belediye, İlçe Sağlık Müdürlüğü								
Riskler	Yeterli katılım sağlanamaması Gerekli ciddiyetin sağlanmaması								
Stratejiler	S1 Eğitim ortamları iş sağlığı ve güvenliği yönergesine uygun hâle getirilecektir. S2 Öğrenci, öğretmen ve velilerde farkındalık oluşturmak için bağımlılıkla mücadele, akran zorbalığı, siber zorbalık, sağlıklı beslenme ve obezite, hijyen, bulaşıcı hastalıklar ve gıda güvenliği gibi konularda alan uzmanları ile iş birliğinde eğitimler düzenlenecektir. S3 Doğa, insan ve teknoloji kaynaklı (deprem, sel, heyelan, yangın, çığ ve salgın hastalıklar vd.) afetlere karşı gerekli tedbirlerin alınması için çalışmalar yapılacaktır. S4 Doğa, insan ve teknoloji kaynaklı (deprem, sel, heyelan, yangın, çığ ve salgın hastalıklar vd.) konularında alan uzmanları ile iş birliğinde öğretmen ve öğrencilere farkındalık eğitimleri verilecektir. S5 Okulun afet ve acil durum eylem planının güncel tutulması sağlanacaktır. S6 Afet ve acil durum tatbikatları düzenlenecektir.								
Maliyet Tahmini	4.850								
Tespitler	İş birliği yapılacak birimlerden olumlu geri dönüşlerin olmaması Maaliyet konusunda yeterli parasal kaynakların olmaması								
İhtiyaçlar	Diğer kurumlar ile işbirliği								

TEMA	KURUMSAL KAPASİTE								
Amaç 3	Eğitim ve öğretimin niteliğinin geliştirilmesi sağlanacaktır.								
Hedef 3.2	Kurum personelinin mesleki gelişimlerinin artırılması sağlanacaktır.								
Performans Göstergeleri	Hedefe Etkisi	Başlangıç Değeri	2024	2025	2026	2027	2028	İzleme Sıklığı	Rapor Sıklığı
PG 3.2.1 Hizmet içi eğitim alan yönetici ve öğretmen sayısı	20	%30	%35	%45	%50	%60	%70	6 ay	6 ay
PG 3.2.2 Uzaktan hizmet içi eğitime katılan öğretmen sayısı	20	%15	%20	%25	%30	%35	%40	6 ay	6 ay
PG 3.2.3 Öğretmenlere yönelik düzenlenen eğitim sayısı	20	%30	%35	%45	%50	%60	%70	6 ay	6 ay
PG 3.2.4 Yöneticilere yönelik düzenlenen eğitim sayısı	20	%30	%35	%45	%50	%60	%70	6 ay	6 ay
PG 3.2.5 Eğitim alan yardımcı personel sayısı	20	%20	%25	%30	%40	%45	%45	6 ay	6 ay
Koordinatör Birim	Okul Müdürü								
İş birliği Yapılacak Birimler	Halk Eğitim Merkezi, MEB, Belediye								
Riskler	Uygun zaman ve yer seçiminin olmaması								
Stratejiler	<p>S1 Okul yöneticilerinin ve öğretmenlerin mesleki gelişim ihtiyaçları tespit edilerek bu ihtiyaçları gidermeye yönelik bir mesleki gelişim planı hazırlanacaktır.</p> <p>S2 Bakanlık, diğer kurum ve kuruluşlarla yapılan iş birlikleri kapsamında yardımcı personelin görev alanı ile ilgili iş başı eğitim almaları sağlanacaktır.</p> <p>S3 Okul öğretmenlerinin alanlarında mesleki gelişimlerini ve öğretmenlik yeterliklerini geliştirmek için mahalli ve merkezi düzeyde eğitim almaları sağlanacaktır.</p> <p>S4 Okul yöneticilerinin ve öğretmenlerin dijital platformlar aracılığıyla verilen eğitimlere katılmaları teşvik edilecektir.</p> <p>S5 Okul personelinin motivasyon, iş doyum ve kurumsal bağlılık düzeylerini artıracak çalışmalar yapılacaktır.</p>								
Maliyet Tahmini	3.540								
Tespitler	Kurum personelinin eğitimlere katılmasının sağlanması								
İhtiyaçlar	Değişen ve gelişen program ve yaklaşımlara karşı kendini geliştirmek.								

4.BÖLÜM

MALİYETLENDİRME

4. MALİYETLENDİRME

Tablo 16 Tahmini Maliyet Tablosu

	2024	2025	2026	2027	2028	Toplam Maliyet
Amaç 1	12.400	11.900	12.050	11.950	11.750	60.050
Hedef 1.1	6.550	6.100	5.800	5.450	5.000	28.900
Hedef 1.2	5.850	5.800	6.250	6.500	6.750	31.150
Amaç 2	15.700	15.450	17.500	19.250	21.250	89.150
Hedef 2.1	9.250	9.500	10.000	11.000	12.250	52.000
Hedef 2.2	6.450	6.950	7.500	8.250	9.000	38.150
Amaç 3	8.390	9.250	11.250	13.500	15.750	58.140
Hedef 3.1	4.850	5.250	6.000	7.250	8.500	31.850
Hedef 3.2	3.540	4.000	5.250	6.250	7.250	26.290
TOPLAM	72.980	74.200	81.600	89.400	97.500	415.680

5.BÖLÜM

İZLEME VE DEĞERLENDİRME

5. İZLEME VE DEĞERLENDİRME

Stratejik planlarda yer alan amaç ve hedeflere ulaşma durumlarının tespiti ve bu yolla stratejik planlardaki amaç ve hedeflerin gerçekleştirilebilmesi için gerekli tedbirlerin alınması izleme ve değerlendirme ile mümkün olmaktadır. Stratejik Planda yer alan performans göstergelerinin gerçekleşme durumlarının tespiti yılda iki kez yapılacaktır. Her yılın ilk altı ayında ilgili hedefe ait performans göstergelerinin performans düzeyi dikkate alınarak yapılan izlemenin ardından, yılsonu itibarıyla hedeflenen değere ulaşıp ulaşılmadığının analizi yapılacaktır.

EKLER:

EK-1 Paydaş Anketleri

Aşağıda verilen anketler, okul/kurumlara örnek olması bakımından rehber eklenmiştir. Anket içerikleri, okul/kurum türüne ve yapısına göre değişiklik göstermelidir.

Sevgili Öğrencimiz;

- Bu anketin amacı, okul hakkındaki görüşlerini toplamaktır.
- Bu anket, kimlik bilgileri girilmeden yapılmalıdır.
- Okul hakkında görüşlerini en iyi şekilde yansıtan kutuya “X” işareti koyarak neler düşündüğünü öğrenmemize yardımcı olabilirsin.
- Anketimize katıldığın için teşekkür ederiz.

NO	İLKOKUL ÖĞRENCİLERİ İÇİN KONU BAŞLIKLARI	Kesinlikle Katılıyorum	Katılıyorum	Kararsızım	Kesinlikle Katılmıyorum	Katılmıyorum
01-	Okulumu seviyorum.	()	()	()	()	()
02-	Okulumda kendimi güvende hissediyorum.	()	()	()	()	()
03-	Okulumun içi ve bahçesi temizdir.	()	()	()	()	()
04-	Öğretmenim adildir.	()	()	()	()	()
05-	Öğretmenim benimle ilgileniyor.	()	()	()	()	()
06-	Yardıma ihtiyacım olursa öğretmenim bana yardım eder.	()	()	()	()	()
07-	Öğretmenim derse katılmamı sağlar.	()	()	()	()	()
08-	Öğretmenim dersleri farklı araçlar kullanarak anlatır.	()	()	()	()	()
09-	Okul kantininde yeterli ve sağlıklı yiyecekler var.	()	()	()	()	()
10-	Okulda ders dışı eğlenceli etkinlikler var.	()	()	()	()	()
11-	Teneffüslerde ihtiyaçlarımı giderebiliyorum.	()	()	()	()	()
12-	Öğretmenim her gün beni çok çalıştırıyor.	()	()	()	()	()

Kıymetli Öğretmenimiz;

- Bu anketin amacı, okul/kurum çalışmaları hakkındaki görüşlerinizi almaktır.
- Bu ankette kimlik bilgileri yer almaz.
- Lütfen okul hakkındaki görüşlerinizi en iyi şekilde yansıtan kutuya “X” işareti koyarak belirtiniz.
- Anketimize katıldığınız için teşekkür ederiz.

NO	ÖĞRETMENLER İÇİN KONU BAŞLIKLARI	Kesinlikle Katılıyorum	Katılıyorum	Kararsızım	Kesinlikle Katılmıyorum	Katılmıyorum
01-	Okulun misyonu ve vizyonunu tam olarak anlıyorum.	()	()	()	()	()
02-	Okulda eğitim ve yönetim kalitesi sürekli olarak gelişiyor.	()	()	()	()	()
03-	Okul temiz ve hijyeniktir.	()	()	()	()	()
04-	Okul, öğrencilerin ve personelin güvenliğini sağlamak için uygun güvenlik önlemleri alır.	()	()	()	()	()
05-	Okul, yeni kabul edilen öğrencilere uygun desteği sağlar.	()	()	()	()	()
06-	Okulumuz mesleki yeterliliğimi geliştirmek için eğitim fırsatları sunuyor.	()	()	()	()	()
07-	Okul yönetimimiz öğretmenleri etkin bir şekilde yönlendirir.	()	()	()	()	()
08-	Okulumuz, öğrencilerin öğrenme ilgisini uyandıracak bir öğrenme ortamı oluşturmuştur.	()	()	()	()	()
09-	Etkili bir öğretmen olmak için ihtiyaç duyduğum kaynaklara erişimim var.	()	()	()	()	()
10-	Bana sunulan kaynakları kullanmak için gerekli eğitime sahibim.	()	()	()	()	()
11-	Okulumuzun, farklı ihtiyaçları olan öğrencileri desteklemek için etkin bir politikası vardır.	()	()	()	()	()
12-	Okulumuz müfredat uygulamasını etkin bir şekilde izler.	()	()	()	()	()
13-	Okulumuz, velilere uygun etkinlikler düzenlemektedir.	()	()	()	()	()
14-	Diğer öğretmenlerle iş birliği yaparım.	()	()	()	()	()
15-	Okul personeli arasında dostane bir ilişki sürdürülür.	()	()	()	()	()
16-	Takım ruhumuz ve moralimiz yüksek.	()	()	()	()	()
17-	Okulumuza aidiyet hissediyorum.	()	()	()	()	()

Kıymetli Velimiz;

- Bu anketin amacı, okul/kurum çalışmaları hakkındaki görüşlerinizi almaktır.
- Bu ankette kimlik bilgileri yer almaz.
- Lütfen okul/kurum hakkındaki görüşlerinizi en iyi şekilde yansıtan kutuya “X” işareti koyarak belirtiniz.
- Anketimize katıldığınız için teşekkür ederiz.

NO	ÖĞRETMENLER İÇİN KONU BAŞLIKLARI	Kesinlikle Katılıyorum	Katılıyorum	Kararsızım	Kesinlikle Katılmıyorum	Katılmıyorum
01-	Okulun misyonu ve vizyonunu tam olarak anlıyorum.	()	()	()	()	()
02-	Okulda eğitim ve yönetim kalitesi sürekli olarak gelişiyor.	()	()	()	()	()
03-	Okul temiz ve hijyeniktir.	()	()	()	()	()
04-	Okul, öğrencilerin ve personelin güvenliğini sağlamak için uygun güvenlik önlemleri alır.	()	()	()	()	()
05-	Okul, yeni kabul edilen öğrencilere uygun desteği sağlar.	()	()	()	()	()
06-	Okul, çocuğumun okumaya olan ilgisini geliştirmesine yardımcı olabilir.	()	()	()	()	()
07-	Okul çocuğumun öğrenme ilgisini güçlendiriyor.	()	()	()	()	()
08-	Okul çocuğumun ahlaki gelişimini teşvik edebilir.	()	()	()	()	()
09-	Okulda kullanılan değerlendirme yöntemleri çocuğumun gelişimini tüm yönleriyle anlamama yardımcı oluyor.	()	()	()	()	()
10-	Okul, çocuğumun öğrenme performansı ve gelişimi hakkında beni iyi bilgilendiriyor.	()	()	()	()	()
11-	Okul çocuğuma duygusal rahatsızlık ve öğrenme güçlükleri ile karşılaştığında yeterli desteği ve rehberlik sağlar.	()	()	()	()	()
12-	Öğretmenlerin benimle iletişim kurma yöntemlerinden memnunuz.	()	()	()	()	()
13-	Herhangi bir problem durumunda müdür endişelerime cevap veriyor.	()	()	()	()	()
14-	Okulda, velilerin ihtiyaçlarına uygun eğitim faaliyetleri düzenlenir.	()	()	()	()	()
15-	Okul, çocukların gelişimini desteklemek için velilerle iyi bir ilişki kurar.	()	()	()	()	()
16-	Okul, aktif veli katılımını teşvik eder.	()	()	()	()	()
17-	Okulun veli etkinliklerine aktif olarak katılırım.	()	()	()	()	()
18-	Bir veli olarak okula aidiyet hissediyorum.	()	()	()	()	()
19-	Çocuğumun ev ödevlerini tamamlamasını sağlarım.	()	()	()	()	()
20-	Çocuğumu okumaya teşvik ederim.	()	()	()	()	()
21-	Çocuğumun her gün okula gitmesini sağlarım.	()	()	()	()	()
22-	Çocuğumun eğitiminde aktif bir ortağım.	()	()	()	()	()

Ek-2 Stratejik Plan Mimarisi

1. Eğitime ve Öğretime Erişim ve Katılım

1.1. Okula devam ve tamamlama

- 1.1.1. Sınıf tekrarı
- 1.1.2. Okulu bırakma
- 1.1.3. Devamsızlık

1.2. Ders Dışı etkinliklere katılım

- 1.2.1. Kulüp faaliyetleri
- 1.2.2. Gezi, Fuar ve Gözlem Faaliyetleri
- 1.2.3. Sosyal Sorumluluk Faaliyetleri
- 1.2.4. Bölgesel (yerel), Ulusal ve Uluslararası Proje, Yarışma vb. Etkinliklere Katılım

1.3. Özel eğitime ihtiyaç duyan bireylerin erişimi

1.4. Destekleme ve yetiştirme kurslarına katılım ve devam

1.5. Özel politika gerektiren grupların eğitim ve öğretime erişimi (göçmenler, romanlar, mevsimlik tarım işçilerinin çocuklarının eğitimi vd.)

1.6. Uzaktan eğitim faaliyetlerine katılım

1.7. Bir üst öğrenime geçiş

1.8. Mezuniyet oranı

2. Eğitim ve Öğretimde Kalite

2.1. Akademik Kazanımlar

- 2.1.1. Türkçe ve yabancı dil
 - 2.1.1.1. Dinleme
 - 2.1.1.2. Konuşma
 - 2.1.1.3. Okuma
 - 2.1.1.4. Yazma
 - 2.1.1.5. Okunan Kitap Sayısı
 - 2.1.1.6. Okuma, Yazma ve Konuşma Etkinlikleri
- 2.1.2. Matematik
- 2.1.3. Fen Bilimleri
- 2.1.4. Sosyal Bilimler
- 2.1.5. Meslek Dersleri
- 2.1.6. Eğitim Bilişim Ağı

2.2. 21.yy. Becerileri

- 2.2.1. STEM
- 2.2.2. Yapay Zekâ
- 2.2.3. Çevre ve İklim Değişikliği
 - 2.2.3.1. Kaynakların Tasarruflu Kullanımı
- 2.2.4. Finansal Okuryazarlık
- 2.2.5. Dijital Okuryazarlık
- 2.2.6. İletişim ve İş Birliği
- 2.2.7. Bilgi ve Medya Okuryazarlığı
- 2.2.8. Girişimcilik
- 2.2.9. Sosyal ve Kültürlerarası Beceriler
- 2.2.10. Problem Çözme Becerileri (Matematiksel problem çözmeden çatışma çözmeye kadar detaylandırılabilir.)

- 2.2.11. Eleştirel Düşünme Becerileri
- 2.2.12. *Yaratıcılık (Yenilikçilik) ve Bilimsel Araştırma Becerileri
- 2.2.13. Veri Okuryazarlığı
- 2.2.14. Sürdürülebilirlik ve İleri Dönüşüm

2.3. Toplumsal Yaşam Becerileri

- 2.3.1. Sevgi, Saygı, Adalet ve Hoşgörü Kazanımları
- 2.3.2. Ahlaki ve Etik Değerler

2.4. Değerler Eğitimi

- 2.4.1. Okul Hizmetlerine Katılım (temizlik, bakım vb.)
- 2.4.2. Sosyal Sorumluluk Çalışmaları

2.5. Ölçme ve Değerlendirme

- 2.5.1. Okul Sınavları
- 2.5.2. Ulusal Sınavlar
- 2.5.3. Ulusal ve Uluslararası Faaliyetlerde Alınan Dereceler

2.6. Sektöre, Üst Öğrenime Hazırlık ve İstihdam

- 2.6.1. Atölye Eğitimleri
- 2.6.2. Staj Eğitimleri
- 2.6.3. Buluş, Patent, Endüstriyel Tasarım, Marka ve Faydalı Model
- 2.6.4. Mesleki Alan Etkinlikleri
- 2.6.5. Mesleki Eğitime Katkı Sağlayacak İş Birlikleri

2.7. Rehberlik

- 2.7.1. Eğitsel Rehberlik
- 2.7.2. Mesleki Rehberlik
- 2.7.3. Kişisel Rehberlik
- 2.7.4. Oryantasyon
- 2.7.5. Aile rehberliği

3. Kurumsal Kapasite

3.1. Fiziksel İmkânlar ve Donatım

- 3.1.1. Derslikler
- 3.1.2. Spor Salonu
- 3.1.3. Kütüphane
- 3.1.4. Çok amaçlı Salon
- 3.1.5. Öğretmenler Odası
- 3.1.6. İdari Bölümler
- 3.1.7. Okul Bahçesi
- 3.1.8. Atölyeler
- 3.1.9. Laboratuvarlar
- 3.1.10. Yatakhane/Pansiyon
- 3.1.11. Yemekhane
- 3.1.12. Tuvaletler
- 3.1.13. Oyun Alanları
- 3.1.14. Bilişim Sınıfları

3.2. Mali Yönetim

- 3.2.1. Döner Sermaye Gelirleri
- 3.2.2. Mal ve Hizmet Alımları
- 3.2.3. Enerji Verimliliği
- 3.2.4. Kaynak Tasarrufu

3.3. İnsan kaynakları

- 3.3.1. Öğretmenlerin Mesleki Gelişimi
 - 3.3.1.1. Okul Temelli Mesleki Gelişim Faaliyetleri
 - 3.3.1.2. Öğretmen Bilişim Ağı
 - 3.3.1.3. Mahalli Hizmet İçi Eğitimler
 - 3.3.1.4. Aday Öğretmenlik
 - 3.3.1.5. Mentorluk ve Koçluk
 - 3.3.1.6. Ulusal ve Uluslararası İyi Uygulama Örnekleri
 - 3.3.1.7. Personel Ödül Yönetimi
- 3.3.2. Okul Yöneticilerinin Mesleki Gelişimi
 - 3.3.2.1. Öğretmen Bilişim Ağı
 - 3.3.2.2. Mahalli Hizmet İçi Eğitimler
 - 3.3.2.3. Mentorluk ve Koçluk
 - 3.3.2.4. Ulusal ve Uluslararası İyi Uygulama Örnekleri
- 3.3.3. Destek Personelinin Mesleki Gelişimi
- 3.3.4. Motivasyon
- 3.3.5. İş Doyumu
- 3.3.6. Oryantasyon
- 3.3.7. Personelin İyi Olma Hali

3.4. Organizasyon

- 3.4.1. Görev Dağılımı
- 3.4.2. Kurul ve Komisyonlar
- 3.4.3. Okul Aile Birliği
- 3.4.4. Katılımcılık
- 3.4.5. Şeffaflık ve Hesap Verebilirlik
- 3.4.6. İzleme ve Değerlendirme
- 3.4.7. Bilgi ve İletişim Teknolojilerinden Yararlanma
- 3.4.8. Öğrenci İşlerinin Yönetimi
- 3.4.9. Kurum İçi İletişim
- 3.4.10. Okul Toplum İlişkileri
- 3.4.11. Kurumlar Arası İletişim ve İş Birliği

3.5. Okul Sağlığı ve Güvenliği

- 3.5.1. Kantin
- 3.5.2. Tuvaletler
- 3.5.3. Temizlik ve Hijyen Farkındalığı
- 3.5.4. Sağlıklı Beslenme ve Obezite
- 3.5.5. Bulaşıcı Hastalıklar
- 3.5.6. Bağımlılıkla Mücadele
- 3.5.7. Gıda Güvenliği
- 3.5.8. Okul Çevresi Güvenliği
- 3.5.9. İş Sağlığı ve Güvenliği (Okul Kazaları, Atölye Denetimleri vb.)
- 3.5.10. Zorbalık ve Şiddet

3.6. Sivil Savunma

- 3.6.1. İlk Yardım ve Acil Durum
- 3.6.2. Afet riski azaltma
 - 3.6.2.1. Deprem
 - 3.6.2.2. Sel

- 3.6.2.3. Heyelan
- 3.6.2.4. Yangın
- 3.6.2.5. ıg
- 3.6.2.6. Salgın hastalıklar

EK-3 Örnek İzleme ve Değerlendirme Şablonu

2024-2025 Eğitim Öğretim Yılı Stratejik Plan İzleme ve Değerlendirme Tablosu					
A1					
H1.1					
Hedef 1.1 Performansı					
Sorumlu Birim					
Performans Göstergesi	Hedefe Etkisi (%)	Plan Dönemi Başlangıç Değeri *(A)	İzleme Dönemindeki Yıl Sonu Hedeflenen Değer (B)	İzleme Dönemindeki Gerçekleşme Değeri (C)	Performans (%) (C-A)/(B-A)
PG 1.1.1 Her dönem sınıf velilerine yönelik düzenlenen etkinlik sayısı	60	0	1	1	100
PG 1.1.2 En az bir aile eğitimi alan veli oranı (%)	40	25	75	60	70
Hedefe İlişkin Değerlendirmeler					
<p>2024-2025 eğitim öğretim yılında PG 1.1.1 için performansın %100 oranında gerçekleştiği görülmektedir. 2024-2025 eğitim öğretim yılında PG 1.1.2 için performansı %70 oranında gerçekleştiği göz önünde bulundurularak ailelerin eğitim faaliyetlerine katılımının artırılması için sınıf rehber öğretmenleri aracılığıyla telefon görüşmeleri yapılması planlanmıştır.</p>					

* 2024-2028 dönemini kapsayan stratejik plan için 2023 yılsonu değeridir.

**Her yılın ilk altı ayında, ilgili hedefe ait performans göstergelerinin performans düzeyi dikkate alınarak izlemenin yapıldığı yılın sonu itibarıyla hedeflenen değere ulaşıp ulaşılamayacağını analizi yapılır. Hedeflene değere ulaşılmasını engelleyecek hususlar ve riskler varsa değerlendirilir. Hedeflenen değere ulaşılmasını sağlayacak temel tedbirler kısaca yer verilir.

*PG 1.1.1'in performansının hedefe etkisinin çarpımı ile PG 1.1.2'nin performansının hedefe etkisinin çarpımları sonucunun toplanmasıyla elde edilir. $(\%100 \times \%60) + (\%70 \times \%40) = \%60 + \%28 = \%88$